

СОБРАНИЕ ДЕПУТАТОВ
МУНИЦИПАЛЬНОГО ОБРАЗОВАНИЯ
«Городское поселение Звенигово»
Республики Марий Эл
третий созыв

Сессия 30

Решение № 163

14.09.2017 года

**Об утверждении Правил благоустройства на территории
муниципального образования «Городское поселение Звенигово»**

В соответствии с Федеральным законом от 06.10.2003 г. № 131-ФЗ «Об общих принципах организации местного самоуправления в Российской Федерации», Уставом муниципального образования «Городское поселение Звенигово», руководствуясь Приказом «Об утверждении методических рекомендаций для подготовки Правил благоустройства территорий поселений, городских округов, внутригородских районов» от 13.04.2017г. №711/пр, в целях организации благоустройства и санитарного содержания территории Городского поселения Звенигово Собрание депутатов муниципального образования «Городское поселение Звенигово»

р е ш и л о:

1. Утвердить Правила благоустройства на территории муниципального образования «Городское поселение Звенигово».

2. Признать утратившими силу следующие решения Собрания депутатов МО «Городское поселение Звенигово»:

- № 75 от 22.12.2015 года «Об утверждении Правил благоустройства и санитарного содержания муниципального образования «Городское поселение Звенигово» Звениговского района Республики Марий Эл;
- № 149 от 29.05.2017 года «О внесении изменений и дополнений в решение от 22.12.2015 года № 75 «Об утверждении Правил благоустройства и санитарного содержания муниципального образования «Городское поселение Звенигово» Звениговского района Республики Марий Эл.

3. Настоящее решение вступает в силу после официального опубликования в газете муниципального учреждения «Редакция Звениговской районной газеты «Звениговская неделя» и на сайте муниципального образования «Городское поселение Звенигово» в информационно-телекоммуникационной сети «Интернет».

Глава муниципального образования,
председатель Собрания депутатов
МО «Городское поселение Звенигово»

В.С.Давыдов

**Правила благоустройства территории
муниципального образования «Городское поселение Звенигово»**

**I. Сфера правового регулирования и организация выполнения
настоящих Правил, понятия и термины**

1.1. Правила благоустройства территории муниципального образования «Городское поселение Звенигово» устанавливают единый порядок обеспечения чистоты, надлежащего содержания территории муниципального образования «Городское поселение Звенигово» (далее — поселение) и являются обязательными для всех юридических (независимо от формы собственности и организационно-правовой формы), физических лиц и индивидуальных предпринимателей (далее - юридические и физические лица).

1.2. Правила благоустройства территории поселения (далее - Правила) разработаны в соответствии с Федеральными законами «Об общих принципах организации местного самоуправления в Российской Федерации» от 6 октября 2003 года № 131-ФЗ, «О санитарно-эпидемиологическом благополучии населения в Российской Федерации» от 30 марта 1999 года № 52-ФЗ, Приказом «Об утверждении методических рекомендаций для подготовки Правил благоустройства территорий поселений, городских округов, внутригородских районов» от 13 апреля 2017 года №711/пр, Гражданским кодексом Российской Федерации, Градостроительным кодексом Российской Федерации, Уставом муниципального образования «Городское поселение Звенигово» и настоящими Правилами.

1.3. Координацию и организацию деятельности по благоустройству и надлежащему содержанию территории поселения, сбору, накоплению, транспортированию, обработке, утилизации, обезвреживанию, размещению отходов, озеленению территории поселения, освещению улиц поселения осуществляет администрация муниципального образования «Городское поселение Звенигово» (далее — Администрация поселения).

1.4. В настоящих Правилах используются основные понятия:

автомобильная дорога местного значения - объект транспортной инфраструктуры, предназначенный для движения транспортных средств и включающий в себя земельные участки в границах полосы отвода автомобильной дороги и расположенные на них или под ними

конструктивные элементы (дорожное полотно, дорожное покрытие и подобные элементы) и дорожные сооружения, являющиеся ее технологической частью, - защитные дорожные сооружения, искусственные дорожные сооружения, производственные объекты, элементы обустройства автомобильных дорог;

аварийное дерево – дерево, которое по своему состоянию представляет угрозу для жизни и здоровья человека, сохранности его имущества, наземных коммуникаций и других объектов, из-за воздействия каких-либо стихийных бедствий и явлений, а также биотических и абиотических факторов. К аварийным деревьям относятся: деревья, имеющие постоянный наклон ствола более чем на 45 градусов; деревья, представляющие серьезную угрозу за счет их возможного падения при сильном порыве ветра; деревья, пораженные вредителями или болезнями, которые уже не подлежат какому-либо лечению;

архитектурные особенности фасада - отличительные характеристики здания, отражающие конструктивные и эстетические качества фасада, окружающей градостроительной среды (стилевая и композиционная целостность, ритм, соразмерность и пропорциональность, визуальное восприятие, баланс открытых и закрытых пространств);

бесфоновые конструкции - способ изготовления средства наружной информации, при котором конструкция состоит из отдельных букв, обозначений, знаков, декоративных элементов;

благоустройство - комплекс предусмотренных правилами благоустройства мероприятий по содержанию территории, а также по проектированию и размещению объектов благоустройства, направленных на обеспечение и повышение комфортности условий проживания граждан, поддержание и улучшение санитарного и эстетического состояния территории. К благоустройству относятся следующие мероприятия:

1) плановая и внеплановая (при необходимости) уборка территории, на земельном участке, принадлежащем физическому или юридическому лицу на праве собственности, ином вещном праве, праве аренды, ином законном праве;

2) содержание дорог и тротуаров, искусственных сооружений;

3) отведение ливневых и талых вод;

4) содержание придомовых территорий;

5) содержание зон отдыха;

6) содержание зеленых насаждений;

7) производство земляных работ по прокладке и переустройству подземных сооружений и коммуникаций;

вертикальное озеленение - использование фасадных поверхностей зданий и сооружений, включая балконы, лоджии, галереи, подпорные стенки и т.п., для размещения на них стационарных и мобильных зеленых насаждений;

витрина - остекленный проем (окно, витраж) в виде сплошного остекления, занимающего часть фасада;

внешний архитектурный облик сложившейся застройки – совокупность визуально воспринимаемых градостроительных

особенностей архитектурного облика расположенных в ее пределах зданий, строений, сооружений, элементов благоустройства и природного ландшафта;

внешний способ подсветки - способ подсветки информационной конструкции, при котором информационное поле освещается направленным на него источником света, установленным на удалении;

восстановление благоустройства - комплекс работ, включающий в себя качественное восстановление асфальтового покрытия на всю ширину дороги, хозяйственного проезда, тротуара, обратную установку бордюрного камня, восстановление плодородного слоя почвы, ремонт газонов под борону с посевом газонных трав и посадкой нарушенных зеленых насаждений, восстановление рекламных конструкций и прочих элементов благоустройства;

газон - плодородно-растительный слой почвы с искусственно созданным травяным покровом;

территория поселения - территория в пределах границ муниципального образования «Городское поселение Звенигово»;

дворовые постройки - временные подсобные сооружения, расположенные на земельном участке (погреба, голубятни, сараи и т.п.);

динамический способ передачи информации - способ передачи информации с использованием электронных носителей и табло, предусматривающий смену информации;

домовладение - индивидуальный жилой дом с дворовыми постройками и земельный участок, на котором данный дом расположен;

домовые знаки - аншлаг (указатель наименования улицы), номерной знак (указатель номера дома), указатель номера подъезда и квартир, международный символ доступности объекта для инвалидов, флагодержатели, памятные доски, полигонометрический знак, указатель пожарного гидранта, указатель грунтовых геодезических знаков, указатели камер магистрали и колодцев водопроводной сети, указатель сооружений подземного газопровода;

естественный травяной покров - плодородно-растительный слой почвы с травяным покровом естественного происхождения;

здание - объект капитального строительства, представляющий собой единую объемную строительную систему (построенный на основании одного разрешения на строительство), которая может существовать, реконструироваться и эксплуатироваться автономно;

зеленые насаждения - совокупность древесно-кустарниковой и травянистой растительности естественного и искусственного происхождения (включая городские леса, парки, бульвары, скверы, сады, газоны, цветники, а также отдельно стоящие деревья и кустарники);

зона отдыха - места массового пребывания граждан, предусматривающие нахождение на их территории более 50 человек одновременно, предназначенные для организации досуга жителей;

земляные работы - производство работ, связанных со вскрытием грунта на глубину более 30 сантиметров (за исключением пахотных работ), при прокладке и переустройстве подземных сооружений и коммуникаций,

при возведении объектов и сооружений, а равно отсыпка грунтом на высоту более 50 сантиметров;

лицо ответственное за осуществление земляных работ – физическое или юридическое лицо, получившее разрешение на осуществление земляных работ;

малые архитектурные формы – элементы монументально-декоративного оформления, устройства для оформления мобильного и вертикального озеленения, водные устройства, городская мебель, коммуникабельно-бытовое и техническое оборудование на территории города, а также игровое, спортивное, осветительное оборудование;

мусор - все виды отходов, в том числе строительные, предметы, которые утратили свои потребительские свойства, либо образованы в процессе жизнедеятельности, производства, выполнения работ, оказания услуг, образовавшиеся в результате самовольного (несанкционированного) сброса, грунтовые наносы, опавшая листва, скошенная и прополотая трава, ветки, порубочные остатки после валки деревьев и их раскорчевки, а также иные предметы, нахождение которых на соответствующей территории не предусмотрено проектом или архитектурно-планировочным решением;

навал мусора - скопление мусора, возникшее в результате самовольного сброса, по объему, не превышающему 1 куб. м.;

наружное освещение - совокупность элементов, предназначенных для освещения в темное время суток улиц, площадей, парков, скверов, бульваров, дворов и пешеходных дорожек поселения;

нарушение внешнего архитектурного облика сложившейся застройки - несоблюдение требований к типу и виду средств размещения наружной информации, допустимых и не допустимых к установке, в том числе требований к внешнему виду или месту размещения таких конструкций, установленных настоящими Правилами с учетом необходимости сохранения внешнего архитектурного облика сложившейся застройки поселения;

несанкционированная свалка мусора - самовольный (несанкционированный) сброс (размещение) или складирование ТКО, крупного габаритного мусора (КГМ), отходов производства и строительства, другого мусора, образовавшегося в процессе деятельности юридических или физических лиц, на площади свыше 50 кв. м и объемом свыше 30 куб. м.;

нестационарный торговый объект - объект, представляющий собой временное сооружение или временную конструкцию, не связанную прочно с земельным участком, вне зависимости от наличия или отсутствия подключения (технологического присоединения) к сетям инженерно-технического обеспечения (павильон, киоск, торговый автомат, передвижной объект развозной торговли, бахчевой развал, торговая палатка, сезонное кафе, елочный базар);

объект благоустройства - элементы среды жизнедеятельности населения на территории поселения, объекты естественного или искусственного происхождения, предназначенные для осуществления производственной, хозяйственной и предпринимательской деятельности,

удовлетворения социальных, бытовых, гигиенических, культурных, оздоровительных, информационных и иных потребностей населения, декоративные, технические, планировочные, конструктивные устройства, растительные компоненты, различные виды оборудования и оформления, малые архитектурные формы, некапитальные нестационарные объекты, средства наружной рекламы и информации, используемые как составные части благоустройства;

озелененные территории – участки земли, на которых располагаются растительность естественного происхождения и искусственно созданные садово-парковые комплексы и объекты ландшафтной архитектуры;

отведенная территория - часть территории поселения, предоставленная в установленном законом порядке юридическим и физическим лицам на праве собственности, аренды, ином вещном либо обязательственном праве;

очаговый навал мусора - скопление отходов производства и потребления, возникшее в результате их самовольного (несанкционированного) сброса (размещения) или складирования, объемом до 30 кубических метров, на площади до 50 квадратных метров;

содержание территории поселения – комплекс мероприятий, проводимых на отведенной и прилегающей территориях, связанных с регулярной уборкой территории, подъездных путей, уходом за зелеными насаждениями, поддержанием в чистоте и проведением своевременного ремонта строений, сооружений, малых архитектурных форм, заборов, ограждений и иных объектов недвижимости;

специализированная организация - организация независимо от ее организационно-правовой формы, а также индивидуальные предприниматели, оказывающие потребителю услуги по возмездному договору;

план-схема - схематичное изображение границ прилегающей территории и расположенных на ней объектов благоустройства, в отношении которой заключено соглашение о содержании прилегающей территории;

пляж - часть территории, прилегающей к водоему, определенная администрацией поселения для массового отдыха и купания;

площадка для сбора КГМ - оборудованная специальным образом площадка для складирования КГМ;

повреждение зеленых насаждений – причинение вреда кроне, стволу, корневой системе растений, не влекущее прекращение роста. Повреждением является механическое повреждение ветвей, корневой системы, нарушение целостности коры, нарушение целостности живого напочвенного покрова, загрязнение зеленых насаждений либо почвы в корневой зоне вредными веществами, поджог и иное причинение вреда;

подтопление территорий - затопление территорий в результате подъема уровня грунтовых вод, атмосферных осадков, снеготаяния, некачественно уложенного асфальтобетонного покрытия дорог, тротуаров, сброса или утечки воды из инженерных систем и коммуникаций,

неисправности либо нарушения правил обслуживания водоприемных устройств и сооружений поверхностного водоотвода;

прилегающая территория - участок территории, непосредственно примыкающий по периметру к границе земельного участка, принадлежащего физическому или юридическому лицу на праве собственности, ином вещном праве, праве аренды, ином законном праве;

соглашение о содержании прилегающей территории - соглашение между физическим или юридическим лицом независимо от организационно-правовой формы и администрацией поселения, осуществляющей полномочия по организации благоустройства территории поселения, о порядке и условиях содержания, очистки и уборки территории, прилегающей к земельному участку, принадлежащему лицу на праве собственности или ином вещном праве;

средство размещения наружной информации (вывеска) - элемент благоустройства территории, являющийся информационной конструкцией, устанавливаемой в месте нахождения организации и (или) непосредственно в месте осуществления реализации товара, оказания услуг в целях информационного оформления зданий для доведения до сведения потребителей информации, указание которой является обязательным в силу статьи 9 Федерального закона «О защите прав потребителей», а именно информации о фирменном наименовании (наименовании) организации, месте ее нахождения (адресе) и режиме ее работы, а также содержащей информацию, которая обязательна к размещению в силу закона или размещается в силу обычая делового оборота и не преследует целей, связанных с рекламой;

тротуар - элемент дороги, предназначенный для движения пешеходов и примыкающий к проезжей части или отделенный от нее газоном;

уборка территорий - комплекс мероприятий, связанных с регулярной очисткой территорий открытого грунта и территорий с твердым покрытием от грязи, мусора, снега, льда, озелененных территорий от мусора, а также иные мероприятия, направленные на обеспечение благоприятных и здоровых условий жизни населения и охрану окружающей среды;

уничтожение зеленых насаждений - повреждение зеленых насаждений, повлекшее прекращение жизнедеятельности растений.

II. Общие требования к организации содержания и благоустройства территорий

2.1. Физические и юридические лица независимо от их организационно-правовых форм обязаны осуществлять содержание и уборку территории земельного участка, принадлежащего им на праве собственности, ином вещном праве (далее - правообладатели земельных участков), а также зданий, сооружений в объеме, предусмотренном действующим законодательством и настоящими Правилами, самостоятельно или посредством привлечения специализированных

организаций за счет собственных средств.

Организацию содержания и уборки территорий общего пользования, в том числе земельных участков, занятых площадями, улицами, проездами, автомобильными дорогами местного значения, скверами, бульварами, пляжами, другими объектами, осуществляет администрация поселения в пределах своих полномочий.

Благоустройству, содержанию и уборке подлежит вся территория поселения и все расположенные на ней здания (включая жилые дома) и сооружения (далее - здания, сооружения).

2.2. В целях закрепления территории для содержания, уборки и благоустройства между Администрацией поселения и физическими, юридическими лицами, индивидуальными предпринимателями в добровольном порядке возможно заключение договора о содержании прилегающей территории (далее - Договор).

2.3. Неотъемлемой частью Договора является план-схема, содержащая сведения о границах прилегающей территории, закрепленной для содержания, уборки и благоустройства.

2.4. Границы прилегающей территории определяются в следующем порядке:

1) для нежилых зданий, сооружений, в том числе со встроенными хозяйственными объектами, - до середины территории между двумя соседними зданиями (при отсутствии соседних зданий – на расстоянии 15 метров от границ земельного участка);

2) для индивидуальных жилых домов — на расстоянии 10 метров от границ земельного участка, а со стороны въезда (входа) - до края тротуара, газона, прилегающих к дороге, при их отсутствии - до края проезжей части;

3) для многоквартирных жилых домов - на расстоянии 20 метров от границ земельного участка многоквартирного жилого дома. Площадь закрепляемой территории не должна превышать общей площади помещений жилого дома. При наличии в этой зоне дороги, за исключением дворовых проездов, - до проезжей части дороги.

4) для земельного участка без здания вблизи дорог - кромка проезжей части улицы, дороги;

5) для нестационарных торговых объектов — на расстоянии 10 м от границ земельного участка под нестационарным торговым объектом;

6) для торговых ярмарок, рынка, паркам, пляжам, стадионам и иным зонам отдыха - на расстоянии 15 м от границ земельного участка под ними;

7) для отдельно стоящих объектов рекламы — на расстоянии 5 м от границ земельного участка под объектом рекламы;

8) для гаражей, автостоянок, парковок, автозаправочных станций, автомоечных постов, шиномонтажных мастерских и станций технического обслуживания - на расстоянии 15 м от границ земельного участка под ними;

9) для строительных площадок - на расстоянии 5 м от границ земельного участка под ней;

10) для водоразборных колонок (с устройством и содержанием

стоков для воды) - на расстоянии 5 м от водоразборной колонки.

Договором о содержании прилегающей территории могут определяться иные границы прилегающей территории.

При отсутствии границ земельного участка границы прилегающей территории определяются от здания, сооружения.

Перечень видов работ по содержанию, очистке и уборке прилегающей территории определяется Договором о содержании прилегающей территории, заключаемым физическими или юридическими лицами с Администрацией поселения.

Договор о содержании прилегающей территории не влечет перехода права собственности или иного вещного права на прилегающую территорию к лицам, осуществляющим ее содержание.

2.5. Содержание и уборка автомобильных дорог местного значения осуществляются специализированными организациями, отобранными в результате осуществления закупки для муниципальных нужд.

Содержание и уборка прилегающих территорий индивидуальных жилых домов осуществляются собственниками (нанимателями) таких домов в добровольном порядке в соответствии с договором о содержании прилегающей территории.

2.6. Юридические и физические лица, осуществляющие хозяйственную и иную деятельность, обязаны:

1) размещать нестационарные торговые объекты в соответствии со схемой размещения, утверждаемой администрацией поселения;

2) оформлять разрешение на осуществление земляных работ, связанных с временным нарушением или изменением состояния благоустройства, соблюдать сроки завершения работ и восстановления благоустройства в соответствии с настоящими Правилами;

3) содержать в чистоте и исправном состоянии фасады, входы, цоколи, витрины, витражи, иллюминации, вывески зданий, объекты внешней рекламы и информации, телевизионные антенные устройства, а также малые архитектурные формы, объекты мелкорозничной торговли и общественного питания;

4) в местах массового пребывания граждан (зоны отдыха, скверы, парки, пляжи, стадионы, предприятия торговли, осуществляющие реализацию напитков, автозаправочные станции, кладбища и другие объекты) устанавливать стационарные туалеты или мобильные туалетные кабины в соответствии с санитарными правилами и нормами. Установку и содержание туалетов в местах массового пребывания граждан обеспечивают собственники, арендаторы, иные законные владельцы.

2.7. Юридическим и физическим лицам запрещается:

1) выкачивать воду на проезжую часть и в придорожные кюветы, кроме аварийных ситуаций;

2) загрязнять и засорять прилегающие территории;

3) сбрасывать мусор, крупногабаритные предметы в кюветы и канавы;

4) загрязнять дороги и прилегающие к ним территории при перевозке мусора, сыпучих, пылеобразующих, жидких материалов и строительных

конструкций, а также при выезде со строительных площадок и территорий предприятий;

5) организовывать свалки мусора, грунта, снега в местах, не установленных для этих целей Администрацией поселения;

6) осуществлять приготовление бетонных и других строительных растворов на дорожных покрытиях, тротуарах и озелененных территориях;

7) сжигать мусор на улицах, во дворах, на территории жилых кварталов, строительных площадках и на других территориях;

8) осуществлять мойку, чистку салона и техническое обслуживание транспортных средств в местах, не предусмотренных для этих целей, в том числе на конечных пунктах муниципальных маршрутов общественного транспорта, у открытых водоемов, на местах стоянок автомашин, на дворовых территориях, на озелененных территориях;

9) самовольно размещать и расклеивать объявления, плакаты, вывески, рекламу, печатную продукцию и информацию в неустановленных местах;

10) повреждать урны, скамейки, павильоны для ожидания транспорта на остановках, сооружения на детских и спортивных площадках и другие объекты малых архитектурных форм, рекламные конструкции, памятники, строения монументально-декоративного искусства, фасады и элементы конструкций зданий, цветники, газоны, клумбы и другие элементы благоустройства на территориях общего пользования, а также производить их самовольную переделку, перестройку и перестановку;

11) создавать препятствия (хранение личного или вверенного имущества, выполнение работ хозяйственно-бытового назначения и иные действия) лицам, осуществляющим мероприятия по благоустройству, в том числе ручную или механизированную уборку территории, а также создавать препятствия для подъезда механических транспортных средств для сбора (в том числе для отдельного сбора) и транспортирования твердых коммунальных отходов, отходов производства и потребления, транспортных средств оперативных служб (скорой помощи, полиции, пожарной службы, аварийно-спасательной службы);

12) затоплять или иным образом осуществлять воздействие на территорию общего пользования и объекты благоустройства вследствие ненадлежащего содержания инженерных и коммуникационных сетей;

13) осуществлять повреждение, уничтожение, посадку, пересадку зеленых насаждений без согласования с администрацией поселения;

14) сорить на улицах, площадях, участках с зелеными насаждениями, в скверах, парках, на газонах, пляжах и других территориях общего пользования;

15) устанавливать мемориальные надгробные сооружения (памятные сооружения, ограждения) на территориях общего пользования вне мест погребения, отведенных в соответствии с действующим законодательством;

16) наносить надписи, рисунки, расклеивать и развешивать информационно-печатную продукцию, наносить граффити на остановках ожидания общественного транспорта, стенах, столбах, ограждениях

(заборах) и иных не предусмотренных для этих целей объектах;

17) складировать и хранить движимое имущество за пределами границ и (или) ограждений предоставленных земельных участков;

18) размещать и складировать тару, промышленные товары и иные предметы торговли на тротуарах, газонах, дорогах;

19) самовольно перекрывать проезды и тротуары посредством установки железобетонных блоков, столбов, ограждений, сооружений и других устройств.

2.8. Домашний скот, лошади и птицы должны содержаться в пределах земельного участка собственника, владельца, пользователя, находящегося в его собственности, владении и пользовании.

Выпас, выгул домашнего скота, лошадей и птиц на территориях улиц, бульваров, садов, скверов и лесопарков, рекреационных зонах запрещается. Выпас, выгул домашнего скота, лошадей и птиц разрешается только в специально отведенных для этого местах, определяемых Администрацией поселения.

2.9. Лица, разместившие отходы в несанкционированных местах, обязаны за свой счет провести уборку и очистку данной территории, а при необходимости - рекультивацию земельного участка.

В случае, если в течение 20 суток со дня обнаружения несанкционированной свалки не установлено лицо, разместившее отходы в несанкционированном месте, удаление отходов и рекультивация территорий несанкционированных свалок производится Администрацией поселения.

2.10. Ликвидация свалок, стихийно возникающих на земельных участках (территориях), не предоставленных в установленном порядке и находящихся в муниципальной собственности, обеспечивается Администрацией поселения.

III. Порядок уборки территорий, включая перечень работ по благоустройству и периодичность их выполнения. Общие требования к уборке и содержанию территории поселения.

3.1. Уборка и содержание территории поселения осуществляется:

- 1) в весенне- летний период - с 15 апреля по 15 октября;
- 2) в осенне- зимний период - с 16 октября по 14 апреля.

Указанные сроки могут быть изменены Администрацией поселения в зависимости от погодных условий.

3.2. Уборка территории поселения осуществляется путем проведения:

- 1) систематических работ по содержанию, уборке территории поселения;
- 2) единичных массовых мероприятий (субботники) в соответствии с правовыми актами Администрации поселения.

3.3. Уборка территории поселения в летний период производится с целью уменьшения загрязненности и запыленности территории поселения посредством мойки, полива, подметания и проведения других работ по содержанию территории поселения и включает в себя:

1) подметание (в сухую погоду поливку) территорий с искусственным покрытием, мойку от пыли и грязи дорожных покрытий объектов улично-дорожной сети и других территорий с искусственным покрытием, (производится механическим и ручным способом с 23.00 до 7.00). Мойка дорожных покрытий, площадей, тротуаров и других территорий с искусственным покрытием производится на всю ширину покрытия;

2) сбор мусора со всей территории;

3) ежегодно, в срок до 1 июня, окраску малых архитектурных форм, садовой и уличной мебели, урн, спортивных и детских площадок, ограждений, бордюров;

4) периодическое кошение травы (при высоте травы более 15 см) на территориях общего пользования, за исключением озелененных территорий ограниченного пользования и специального назначения, и уборку скошенной травы в течение суток;

5) в период листопада - сбор и вывоз опавшей листвы один раз в сутки;

6) уборку территорий, в том числе мест парковки автотранспорта у объектов торговли, организаций и предприятий.

3.4. В период листопада организации, ответственные за уборку территорий, производят сгребание и вывоз опавшей листвы с газонов вдоль улиц и дорог.

Сгребание листвы к комлевой части деревьев и кустарников запрещается, за исключением случаев утепления теплолюбивых растений.

3.5. Уборка территории общего пользования в зимний период включает в себя:

1) очистку дорожных покрытий и тротуаров от снега, наледи и мусора;

2) при возникновении скользкости или гололеда - посыпку песком пешеходных зон, лестниц, обработку дорожных покрытий противогололедным материалом;

3) в весенний период - рыхление снега и организацию отвода талых вод.

3.6. Технология и режимы производства уборочных работ, выполняемых на территории поселения, должны обеспечивать беспрепятственное движение транспортных средств и пешеходов независимо от погодных условий.

3.7. Особенности уборки пешеходных тротуаров, лестниц в зимний период:

1) пешеходные тротуары, лестницы должны быть очищены от снега на всю ширину пешеходной части указанных сооружений;

2) в период интенсивного снегопада пешеходные тротуары, лестницы должны обрабатываться противогололедными материалами и расчищаться;

3) при возникновении гололеда противогололедными материалами обрабатываются в первую очередь лестницы, затем тротуары.

3.8. Допускается складирование рыхлого снега, не загрязненного отходами и химическими реагентами, на газон или в места, заранее

определенные для этих целей, при условии сохранности зеленых насаждений и обеспечении оттока талых вод.

IV. Требования к содержанию дорог и тротуаров, искусственных сооружений

4.1. Содержание дорог и тротуаров, искусственных сооружений следует проводить в соответствии с действующими техническими регламентами и требованиями настоящих Правил.

4.2. К содержанию дорог, тротуаров, мостов, искусственных сооружений предъявляются следующие требования:

1) дорожки, аллеи, тротуары, подходы к переходам должны содержаться в чистоте и порядке, обеспечивающем безопасное и беспрепятственное движение пешеходов;

2) смотровые колодцы, колодцы подземных коммуникаций, люки должны содержаться в исправном состоянии, обеспечивающем безопасное движение транспорта и пешеходов.

Крышки люков, колодцев, расположенных на проезжей части и тротуарах, в случае их повреждения или разрушения должны быть немедленно ограждены и обозначены соответствующими дорожными знаками и в течение не более 3 часов восстановлены организациями, на обслуживании которых находятся коммуникации, в соответствии с установленными нормами и правилами.

4.3. Не допускается нанесение на асфальт информации, в том числе, рекламного характера, за исключением случаев, предусмотренных законодательством.

4.4. Запрещается выезд транспортного средства с площадок, на которых проводятся строительные, земляные и иные работы, без предварительной мойки (очистки) колес и кузова, повлекший загрязнение проезжей части, территории поселения.

V. Содержание стоянок длительного и краткосрочного хранения автотранспортных средств

5.1 Содержание стоянок длительного и краткосрочного хранения автотранспортных средств (далее - стоянка) осуществляется правообладателем земельного участка (далее - владелец), предоставленного для размещения стоянки в соответствии с действующими строительными нормами и правилами, а также настоящими Правилами.

5.2. Владельцы обязаны:

1) установить по всему периметру территорий стоянок ограждение, которое должно быть устойчивым к механическим воздействиям и воздействиям внешней среды;

2) следить за надлежащим техническим состоянием ограждений стоянок, их чистотой, своевременно очищать от грязи, снега, наледи, информационно-печатной продукции;

3) не допускать складирования материалов, хранения разукомплектованного транспорта, различных конструкций на территориях стоянок и территориях, прилегающих к стоянкам;

4) оборудовать стоянки помещениями для дежурного персонала. Допускается установка на территориях стоянок некапитальных объектов для дежурства персонала общей площадью не более 10,0 кв. м, выполненных из конструкций облегченного типа с последующей отделкой наружных стен современными отделочными материалами нейтральной цветовой гаммы;

5) оборудовать территории стоянок наружным освещением, обеспечивающим равномерное распределение света, соответствующим требованиям действующих норм и правил;

6) не допускать на территориях стоянок строительства иных капитальных и временных зданий, сооружений, торговых павильонов, киосков, навесов, не предусмотренных проектом;

7) не допускать на территориях стоянок мойку автомобилей и стоянку автомобилей, имеющих течь горюче-смазочных материалов;

8) содержать территории стоянок с соблюдением санитарных и противопожарных правил;

9) регулярно проводить санитарную обработку и очистку территории, установить контейнеры (урны) для сбора отходов, обеспечить регулярный вывоз твердых бытовых отходов, снега;

10) оборудовать подъезды к стоянке с твердым покрытием специальными, обозначающими место расположения автостоянки и оказания услуг знаками, а также разметкой согласно требованиям действующих государственных стандартов.

VI. Содержание технических средств связи

6.1. Размещение кабельных линий связи, телевидения, радио, Интернета и иных подобных сетей, предназначенных для инженерно-технического обеспечения зданий, осуществляется подземным способом (в траншеях, каналах, тоннелях).

6.2. Проводка наружных коммуникаций к зданиям иным способом (воздушным, надземным) допускается только в случае невозможности размещения их под землей при условии получения соответствующих технических условий эксплуатирующих организаций.

6.3. Не допускается использовать в качестве крепления подвесных линий связи и воздушно-кабельных переходов:

1) опоры и элементы подвеса контактных сетей общественного транспорта и опоры наружного освещения;

2) элементы обустройства автомобильных дорог: дорожные ограждения, элементы и конструкции, предназначенные для размещения дорожных знаков;

3) элементы фасадов, крыш, стен зданий и сооружений (дымоходы, вентиляция, антенны систем коллективного приема телевидения и радио, фронтоны, козырьки, двери, окна).

6.4. Не допускается:

- 1) пересекать дороги при прокладке кабелей связи воздушным способом от одного здания к другому;
- 2) размещать запасы кабеля вне распределительного муфтового шкафа;
- 3) размещать антенны, оборудование и кабели связи на кровле зданий при отсутствии проектного решения, согласованного в установленном законодательством порядке.

VII. Правила содержания малых архитектурных форм, временных построек, освещения, световых вывесок и рекламных конструкций

7.1. Не допускается размещение объявлений, плакатов, вывесок, выносных щитовых конструкций (штендеров) и печатной продукции в местах, не отведенных для этих целей Администрацией поселения или с нарушением порядка размещения, в частности, запрещается развешивать и наклеивать любую информационно-печатную продукцию на малых архитектурных формах, фасадах зданий, сооружений, опорах наружного освещения.

Организация работ по удалению самовольно размещаемых рекламных и иных объявлений, надписей и изображений со всех объектов (фасады зданий, сооружений, магазинов, опоры наружного освещения) независимо от их ведомственной принадлежности возлагается на организации, в управлении и на обслуживании которых находятся объекты, собственников или арендаторов указанных объектов.

Администрация поселения после обнаружения обстоятельств, указанных в абзаце первом настоящего пункта, направляет владельцам соответствующего имущества (зданий, строений, сооружений, опор наружного освещения) письменное требование о принятии мер по его очистке от самовольно размещенной информации.

7.2. Основными требованиями к малым архитектурным формам являются:

- 1) соответствие внешнему архитектурному облику сложившейся застройки;
- 2) высокие декоративные и эксплуатационные качества материалов, сохранение их на протяжении длительного периода с учетом воздействия внешней среды;
- 3) прочность, надежность, безопасность конструкции.

7.3. Владельцы малых архитектурных форм обязаны содержать их в надлежащем порядке, производить ремонт по мере необходимости.

7.4. Демонтаж рекламных щитов, установок и других видов рекламных конструкций должен производиться на следующий день после окончания срока действия договора на их размещение.

7.5. Вывоз сбитых опор освещения и контактной сети электрифицированного транспорта должен производиться владельцами опор на основных магистралях немедленно, а на остальных территориях

или демонтируемых опорах - в течение суток с момента обнаружения (демонтажа).

7.6. На территории поселения должны быть установлены урны. Урны устанавливаются у входов во все организации, объекты образования, здравоохранения, объекты потребительского рынка, культурно-развлекательные объекты независимо от форм собственности, на остановках транспорта, на детских и спортивных площадках. Урны устанавливаются правообладателями и лицами, осуществляющими содержание (обслуживание) соответствующих объектов и территорий.

Содержание урн осуществляется их собственниками самостоятельно либо по договору со специализированными организациями.

Очистка урн от мусора должна производиться по мере его накопления, но не реже одного раза в сутки.

Очередной ремонт, покраска урн производится собственниками один раз в год в апреле, а также по мере необходимости.

VIII. Правила содержания зон отдыха

8.1. К зонам отдыха относятся парки, скверы, бульвары, организованные места отдыха, пляжи.

8.2. Зона отдыха должна быть подготовлена к принятию посетителей собственником зоны отдыха или эксплуатирующей организацией. Конструктивные элементы зоны отдыха должны быть отремонтированы и обеспечивать безопасность их использования.

8.3. Все территории зон отдыха, за исключением пляжей, должны иметь твердое покрытие или растительный грунт с высевными травами или зелеными насаждениями.

8.4. Зона отдыха должна быть укомплектована урнами, исходя из расчета: на территории пляжа не менее одной урны на 2500 кв. м, на территории парков одна урна на 800 кв. м. У каждого нестационарного объекта торговли, сезонного кафе должна быть установлена урна емкостью не менее 10 л. Основную уборку зон отдыха необходимо производить после их закрытия до 8 часов утра, в течение дня необходимо производить патрульную уборку.

8.5. На озелененных территориях должны выполняться мероприятия по содержанию зеленых насаждений в соответствии с действующими нормативными актами.

8.6. Содержание пляжей должно осуществляться в соответствии с санитарными правилами и нормами.

8.7. В зонах отдыха запрещается:

- 1) выгул и купание животных;
- 2) стирка белья, ковров;
- 3) мойка автотранспортных средств, их ремонт, слив отработанных горюче-смазочных жидкостей на землю, газоны и в водоемы, слив любых других жидкостей в водоемы;
- 4) организация автостоянок;
- 5) установка гаражей и тентов типа «ракушка»;

б) реализация различных напитков в стеклянной таре, за исключением многоразовой стеклянной посуды в стационарных заведениях.

8.8. Территории прибрежных полос должны быть залужены, озеленены. В местах отдыха и купания граждан должны быть оборудованы сходы к воде и плоты в целях сохранения берегов и уменьшения замутнения воды.

8.9. Пользование водными объектами общего пользования на территории поселения допускается в соответствии с Правилами использования водных объектов общего пользования, расположенных на территории муниципального образования «Городское поселение Звенигово», гражданами для личных и бытовых нужд.

8.10. Ежедневно должна производиться очистка от мусора водной поверхности, расположенной на территории зоны отдыха. На реках и озерах - вдоль берега, в прудах и фонтанах - по всей водной поверхности.

Зона отдыха должна быть укомплектована оборудованными туалетными кабинками с выполнением требований к установке и содержанию туалетов.

IX. Содержание зеленых насаждений, произрастающих на земельных участках, находящихся в муниципальной собственности

9.1. Все виды деятельности по содержанию и сохранности зеленых насаждений регулируются в отношении земельных участков, находящихся в собственности муниципального образования «Городское поселение Звенигово», с соблюдением требований по охране зеленых насаждений, установленных законодательством Российской Федерации и настоящими Правилами.

9.2. Юридические и физические лица обязаны обеспечивать сохранность зеленых насаждений, расположенных на земельных участках, находящихся в их собственности или ином вещном праве.

9.3. Вырубка деревьев и кустарников, уничтожение, повреждение газона и естественного травяного покрова могут быть разрешены в следующих случаях:

1) реализации предусмотренного градостроительной документацией проекта, разработанного и согласованного в установленном порядке;

2) проведения санитарных рубок и реконструкции зеленых насаждений;

3) восстановления по заключению управления Роспотребнадзора по Республике Марий Эл нормативного светового режима в жилых и нежилых помещениях, затеняемых деревьями;

4) ликвидации аварийных и чрезвычайных ситуаций, обеспечения установленных ведомственными нормативами охранных зон, ремонта и содержания подземных и надземных коммуникаций и иных капитальных инженерных сооружений.

9.4. Во всех случаях уничтожение, повреждение и реконструкция зеленых насаждений, произрастающих на земельных участках,

находящихся в муниципальной собственности, или на земельных участках, государственная собственность на которые не разграничена, разрешается производить при наличии согласования с Администрацией поселения, в порядке, утвержденном нормативным правовым актом администрации поселения, регламентирующим порядок согласования.

9.5. На территориях, в пределах которых произрастают зеленые насаждения, на объектах озеленения, расположенных на территории поселения, запрещается:

1) разбивать огороды с нарушением установленного законом порядка;

2) устраивать автостоянки, устанавливая гаражи и тенты типа «ракушка»;

3) устанавливать аттракционы и иные объекты развлекательного назначения, нестационарные торговые объекты и кафе, рекламные конструкции на озелененных территориях с нарушением установленного Администрацией поселения порядка;

4) разводить открытый огонь в зоне радиусом 10 метров от ствола дерева и на газонах;

5) ездить на лошадях, пони на газонах и других озелененных территориях;

6) осуществлять проезд, заезд автотранспортных средств, строительной и дорожной техники (кроме техники, связанной с эксплуатацией данных территорий и уходом за зелеными насаждениями) на газонах и других озелененных территориях, находящихся в муниципальной собственности;

7) мыть, чистить и ремонтировать автотранспортные средства, сливать отработанные горюче-смазочные жидкости;

8) производить посадку, вырубку, пересадку, уничтожение зеленых насаждений без согласования с Администрацией поселения;

9) окапывать деревья с насыпкой земли у ствола дерева, производить окольцовку стволов деревьев, подсечку, делать надрезы, надписи и наносить другие механические повреждения, ломать ветви в кронах деревьев;

10) подвешивать к деревьям веревки для сушки белья, крепить к деревьям указатели, рекламные конструкции, объявления, растяжки, оттяжки от домов стен, заборов и другие внешние механические присоединения;

11) производить другие действия, способные нанести вред зеленым насаждениям.

9.6. Снос деревьев и кустарников производится с обязательной раскорчевкой пней, своевременным вывозом порубочных остатков (не более 3 суток с момента проведения работ), рекультивацией нарушенного участка земли и проведением компенсационного озеленения.

Х. Содержание зданий, строений, сооружений

10.1. Содержание зданий, строений, сооружений и земельных

участков, на которых они расположены, осуществляют их собственники самостоятельно либо посредством привлечения специализированных организаций за счет собственных средств.

10.2. Содержание зданий, строений, сооружений и земельных участков, на которых они расположены, включает в себя благоустройство зданий, строений, сооружений и земельных участков, на которых они расположены:

- 1) содержание фасадов зданий, строений, сооружений;
- 2) уборку и санитарно-гигиеническую очистку земельного участка;
- 3) сбор и вывоз отходов производства и потребления, образующихся в результате деятельности граждан, организаций и индивидуальных предпринимателей;
- 4) содержание и уход за элементами озеленения и благоустройства, расположенными на земельном участке.

10.3. Фасады зданий, строений, сооружений не должны иметь загрязнений и повреждений строительной части, декоративной отделки и инженерных элементов и должны поддерживаться в надлежащем эстетическом состоянии.

Содержание фасадов зданий, строений и сооружений включает:

- 1) проведение поддерживающего ремонта, восстановление конструктивных элементов и отделку фасадов, в том числе входных дверей и козырьков, ограждений балконов и лоджий, карнизов, крылец и отдельных ступеней, ограждений спусков и лестниц, витрин, декоративных деталей и иных конструктивных элементов, согласно проектной документации;
- 2) обеспечение наличия и содержание в исправном состоянии водостоков, водосточных труб и сливов;
- 3) очистку от снега и льда крыш и козырьков, удаление наледи, снега и сосулек с карнизов, балконов и лоджий;
- 4) восстановление, ремонт и своевременную очистку отмосток, приямков цокольных окон и входов в подвалы;
- 5) поддержание в исправном состоянии размещенного на фасаде вывесок, информационных конструкций с подсветкой, и включение их одновременно с наружным освещением улиц, дорог и площадей территории поселения;
- 6) очистку поверхностей фасадов, в том числе от надписей, рисунков, объявлений, плакатов и иной информационно-печатной продукции, а также нанесенных граффити;
- 7) выполнение требований, предусмотренных нормами технической эксплуатации зданий, строений и сооружений.

10.4. При содержании фасадов зданий, строений и сооружений запрещается:

- 1) самовольное нанесение надписей, размещение объявлений, плакатов, афиш и иной печатной продукции;
- 2) нарушение установленных требований по размещению вывесок, информационных и рекламных конструкций, указателей улиц, номерных знаков домов, зданий и сооружений.

10.5. На фасадах зданий, строений и сооружений допускается установка следующих домовых знаков:

1) угловой указатель улицы, площади, переулка, памятной доски и знаков на государственных языках Республики Марий Эл (марийском и русском);

2) указатель номера дома, строения;

3) указатель номера подъезда и номеров квартир в подъезде;

4) флагодержатель;

5) полигонометрический знак;

6) указатель пожарного гидранта;

7) указатель грунтовых геодезических знаков;

8) указатель канализации и водопровода;

9) указатель подземного газопровода.

10.6. Поддерживающий ремонт должен проводиться не реже одного раза в три года. Конструктивные элементы и отделка фасадов подлежат восстановлению по мере их нормального износа или при возникновении обстоятельств их внезапного повреждения (аварии, стихийные бедствия, пожар, наводнение) в течение двух месяцев со дня прекращения действия данных обстоятельств.

10.7. В зимний период года организацией, осуществляющей содержание жилищного фонда, собственниками зданий, строений, сооружений (в том числе и временных) самостоятельно или по договору со специализированной организацией должна быть организована очистка кровель от снега, наледи и сосулек по мере их накопления и образования.

Очистка кровель на сторонах, выходящих на пешеходные зоны, от снега, наледи и сосулек должна производиться немедленно по мере их образования с предварительной установкой ограждения опасных участков. Кровли с наружным водостоком необходимо очищать от снега, не допуская его накопления.

Очистка кровель зданий, строений, сооружений (в том числе и временных) от снега, наледи и сосулек со сбросом их на тротуары допускается только в светлое время суток с поверхности ската кровли, обращенного в сторону улицы. Сброшенные снег и ледяные сосульки должны немедленно убираться с тротуара и вывозиться в отведенные для этого места.

Сброс снега с остальных скатов кровли, а также плоских кровель должен производиться на внутренние дворовые территории. Перед сбросом снега, наледи и сосулек необходимо обеспечить безопасность прохода граждан. Сброшенные снег, наледь и сосульки убираются по окончании сбрасывания лицом, ответственным за содержание кровель зданий, строений, сооружений, в течение суток.

При сбрасывании снега с кровель собственниками зданий, строений, сооружений (в том числе и временных), или работниками организации, осуществляющей содержание жилищного фонда, должны быть приняты меры, обеспечивающие полную сохранность деревьев, кустарников, воздушных линий уличного электроосвещения, растяжек, объектов для размещения рекламы и иной информации, рекламных конструкций,

дорожных знаков, линий связи и других объектов. В случае повреждения указанных объектов, лицо, осуществляющее работы, обязано устранить такие повреждения, либо возместить ущерб.

10.8. Содержание зданий, строений и сооружений осуществляют их собственники самостоятельно либо посредством привлечения специализированных организаций за счет собственных средств.

В случае если здание, строение, сооружение принадлежат на праве собственности или ином вещном праве нескольким лицам, содержание фасада может определяться соглашением сторон.

При отсутствии соглашения содержание фасада осуществляется пропорционально доле в праве собственности или в ином праве на объект недвижимости.

10.9. Входные группы зданий, сооружений необходимо оборудовать осветительным оборудованием, навесом (козырьком), элементами сопряжения поверхностей (ступени), устройствами и приспособлениями для перемещения инвалидов и маломобильных групп населения (пандусы, перила и пр.)

Пандус должен быть выполнен из нескользкого материала с шероховатой текстурой поверхности без горизонтальных канавок. При отсутствии ограждающих конструкций пандусов предусматривается ограждающий бортик высотой не менее 75 мм и поручни. Уклон бордюрного пандуса принимается 1:12.

При повороте пандуса или его протяженности более 9 м не реже чем через каждые 9 м рекомендуется предусматривать горизонтальные площадки размером 1,5 x 1,5 м. На горизонтальных площадках по окончании спуска следует проектировать дренажные устройства. Горизонтальные участки пути в начале и конце пандуса следует выполнять отличающимися от окружающих поверхностей текстурой и цветом.

По обеим сторонам лестницы или пандуса предусматриваются поручни на высоте 800 - 920 мм круглого или прямоугольного сечения, отстоящего от стены на расстоянии 40 мм. При ширине лестниц 2,5 м и более предусматриваются разделительные поручни. Длина поручней устанавливается больше длины пандуса или лестницы с каждой стороны не менее чем на 0,3 м. Конструкции поручней должны исключать соприкосновение руки с металлом.

10.10. При проектировании входных групп, обновлении, изменении фасадов зданий, сооружений не допускается:

1) закрытие существующих декоративных, архитектурных и художественных элементов фасада элементами входной группы, новой отделкой и рекламой;

2) устройство входов в подвал и цокольный этаж, в помещения, уровень пола которых расположен выше 1,2 м от уровня земли на фасадах, выходящих на территории общего пользования;

3) устройство опорных элементов (колонн, стоек), препятствующих движению пешеходов;

4) устройство двух и более входов (с учетом существующих) без разработки проектной документации с учетом комплексного решения всего

фасада здания;

5) размещение в зоне тротуаров улично-дорожной сети с минимальной нормативной шириной тротуара элементов входной группы из легких конструкций (ступени, пандусы, крыльцо, озеленение) на прилегающий тротуар более чем на 0,5 м;

6) размещение за пределами красных линий входных групп из легких конструкций более чем на 1,5 м;

7) размещение входной группы в многоквартирном доме без получения согласия собственников помещений в многоквартирном доме;

8) использование балкона для устройства входной группы без получения согласия собственника жилого помещения;

9) самовольное размещение входных групп нежилых помещений, расположенных в многоквартирных домах.

XI. Содержание земельных участков

11.1 Содержание территорий земельных участков включает в себя:

1) ежедневную уборку от мусора, листвы, снега и льда (наледи);

2) обработку противогололедными материалами покрытий проезжей части дорог, мостов, улиц, тротуаров, проездов, пешеходных территорий;

3) сгребание и подметание снега;

4) вывоз снега и льда (снежно-ледяных образований);

5) установку и содержание в чистоте и технически исправном состоянии контейнерных площадок, контейнеров для всех видов отходов, урн для мусора, скамеек, малых архитектурных форм и прочего;

6) уборку, мойку и дезинфекцию мусороприемных контейнеров (бункеров) и контейнерных площадок;

7) отвод дождевых и талых вод;

8) сбор и вывоз твердых бытовых, крупногабаритных и иных отходов;

9) полив территории для уменьшения пылеобразования и увлажнения воздуха;

10) обеспечение сохранности зеленых насаждений и уход за ними;

11) восстановление нарушенных элементов благоустройства после строительства, реконструкции и ремонта объектов коммунального назначения, инженерных коммуникаций (сооружений), дорог, пешеходных переходов, проведение реставрационных, археологических и других земляных работ;

12) содержание колодцев подземных коммуникаций (сооружений) в соответствии с требованиями действующих государственных стандартов;

13) содержание ограждений земельных участков, в том числе установку и содержание ограждений разрушенных (разобранных, сносимых) зданий, сооружений, исключающих возможность проникновения на территорию посторонних лиц и (или) размещения отходов в несанкционированных местах, а также обеспечение своевременной очистки их от грязи, снега и информационно-печатной продукции.

XII. Содержание строительных площадок

12.1. Содержание строительных площадок и прилегающих к ним территорий, восстановление благоустройства после окончания ремонтных, строительных и иных видов работ возлагаются на застройщика.

Лица, осуществляющие строительство, реконструкцию и капитальный ремонт объектов капитального строительства на территории поселения, обязаны:

1) оградить строительную площадку и опасные зоны работ за ее пределами в соответствии с требованиями нормативных документов, обеспечить общую устойчивость, прочность, надежность, эксплуатационную безопасность ограждения строительной площадки;

2) при въезде на территорию строительной площадки разместить информационный щит строительного объекта, отвечающий требованиям действующих строительных норм и правил, и содержать его в надлежащем состоянии;

3) оборудовать и обозначить указателями и знаками пути объезда транспорта и прохода пешеходов (настилы, перила, мостки, дорожные знаки), обеспечить аварийное освещение и освещение опасных мест;

4) оборудовать благоустроенные внеплощадочные подъездные пути к строительной площадке с обеспечением выезда на существующие автомобильные дороги с твердым покрытием;

5) оборудовать выезды со строительных площадок пунктами мойки и очистки колес транспортных средств, исключаящими вынос грязи, грунта, бетонной смеси и мусора на проезжую часть автомобильных дорог (в зимнее время – установками пневмомеханической очистки автомашин);

6) выполнить работы по установке источников обеспечения строительной площадки водой, устройству постоянных и временных внутриплощадочных проездов и инженерных сетей, необходимых на время строительства и предусмотренных проектом организации строительства;

7) разместить на территории строительной площадки бытовые и подсобные помещения для рабочих и служащих, туалетные химические кабины (биотуалеты), временные здания и сооружения производственного и складского назначения в соответствии с проектной документацией, оборудовать места для установки строительной техники;

8) складировать грунт, строительные материалы, изделия и конструкции в соответствии с проектом организации строительства;

9) осуществлять сбор строительного мусора на объектах строительства (реконструкции) в специально отведенные места на строительной площадке для временного хранения и накопления транспортных партий;

10) установить ограждение сохраняемых деревьев. При производстве строительных работ не допускается не предусмотренное проектной документацией и не разрешенное в установленном порядке уничтожение и повреждение зеленых насаждений;

11) оборудовать транспортные средства, перевозящие сыпучие грузы, специальными съемными тентами, препятствующими загрязнению

автомобильных дорог;

12) обеспечить при производстве строительных работ сохранность сетей инженерно-технического обеспечения и малых архитектурных форм;

13) выполнять регулярную (не реже одного раза в неделю) уборку территорий строительных площадок и территорий не менее 5 метров зоны от границ объекта строительства (ограждения строительной площадки);

14) предусмотреть наличие фасадной защитной сетки, препятствующей распространению строительной пыли и мелкого мусора, в случае производства работ по отделке фасадов строящихся (реконструируемых) объектов и ремонту фасадов существующих зданий. Сетки натягиваются и закрепляются по всей поверхности фасада для придания им устойчивости.

12.2. Строительные площадки огораживаются сплошным забором высотой 2-2,5 м. Ограждения должны быть изготовлены из железобетонных заборных плит, оцинкованного профнастила либо деревянного настила из обрезной доски, допускается установка сетчатых или решетчатых ограждений, имеющих меньшую парусность и содержаться в чистоте и исправном состоянии и не иметь дефектов, сказывающихся на их эстетическом виде или прочности.

12.3. При производстве строительных работ застройщику запрещается:

1) вынос грязи (в том числе грунта, бетонной смеси) транспортными средствами с территорий строительных площадок;

2) сбрасывание строительного мусора с крыш и из окон строящихся зданий без применения закрытых лотков (желобов), бункеров-накопителей, закрытых ящиков или контейнеров, а также накопление строительного мусора, твердых коммунальных отходов, грунта, строительных материалов, изделий и конструкций вне специально отведенных для этого мест или за пределами строительной площадки;

3) размещение в грунте (захоронение) отходов производства и потребления в ходе проведения планировочных строительных работ;

4) перевозка грунта, мусора, сыпучих строительных материалов, легкой тары, листвы, сена, спила деревьев без покрытия брезентом или другим материалом, исключающим загрязнение дорог, а также транспортировка строительных смесей и растворов (в том числе цементно-песчаного раствора, известковых, бетонных смесей) без принятия мер, исключающих возможность пролива на дорогу, тротуар, обочину или прилегающую к дороге полосу газона;

5) сжигать мусор отходы строительного производства на территории строительной площадки.

12.4. Лицо, осуществляющее строительство, должно обеспечивать уборку территории стройплощадки и пятиметровой прилегающей зоны.

ХIII. Установка и содержание указателей с наименованиями улиц и номерами домов

13.1. На территории поселения осуществляется установка

следующих информационных указателей:

1) указатели с наименованиями улиц и административно-территориальных единиц;

2) совмещенные указатели с наименованиями улиц и номерами объектов адресации (далее – совмещенные указатели);

5) указатели с номерами объектов адресации (далее – указатели с номерами домов).

13.2. Установка информационных указателей осуществляется в соответствии с требованиями к установке информационных указателей, предусмотренными Постановлением Правительства Республики Марий Эл от 08.12.2010 № 329 «Об утверждении Положения об использовании языков при публикации общественно значимой информации на территории Республики Марий Эл» и настоящими Правилами.

Информационные указатели представляют собой плоскую панель, размеры которых зависят от вида информационного указателя и количества элементов адреса.

Информационные указатели должны быть изготовлены из материалов с высокими декоративными и эксплуатационными свойствами, устойчивых к воздействию климатических условий, имеющих гарантированную антикоррозийную стойкость, морозоустойчивость, обеспечивающих безопасность эксплуатации и удобство обслуживания (содержания и ремонта).

Надписи на информационных указателях выполняются белым цветом на синем фоне.

13.3. Наименование улиц, номеров объектов адресации на указателях воспроизводятся в соответствии с их официальными наименованиями и обозначениями в адресном реестре объектов недвижимости муниципального образования «Городское поселение Звенигово».

13.4. Указатели могут содержать помимо современных еще и исторические наименования улиц, проездов, площадей и иных административно-территориальных единиц. При этом перед историческим наименованием выполняется слово «бывшая» или «бывший», историческое наименование заключается в скобки или выполняется ниже современного наименования более мелким шрифтом.

13.5. На совмещенных указателях не допускается использовать переносы слов и написание в две строки наименований улиц, проспектов, проездов, площадей и номеров объектов адресации.

Совмещенные указатели устанавливаются на объектах адресации под номером 1 и на объектах адресации, расположенных на перекрестках улиц, со стороны главного фасада.

На объектах адресации, расположенных вдоль улиц, имеющих длину фасада свыше 100 м, совмещенные указатели устанавливаются с двух сторон главного фасада.

Совмещенные указатели устанавливаются с левой стороны главного фасада объекта адресации, на расстоянии не более 1 м от угла объекта адресации и на высоте от 2,5 до 3,5 м от уровня земли.

На одноэтажных индивидуальных жилых домах допускается

установка совмещенных указателей на высоте не менее 2,0 м от уровня земли.

На объектах адресации, расположенных на перекрестках улиц, совмещенные указатели устанавливаются с двух сторон угла объекта адресации на фасаде, выходящем на перекресток улиц.

13.6. Указатели с номерами домов представляют собой табличку размером 200х200 мм, если надпись содержит до 2 элементов, и размером 200х250 мм, если надпись содержит более 2 элементов, а в районах малоэтажной застройки – размером 160х160 мм.

13.7. На указателях с номерами домов должна быть выполнена кайма белого цвета шириной 10 мм, внутренний радиус закругления каймы равен 10 мм.

13.8. Указатели с номерами домов устанавливаются на объектах адресации, расположенных вдоль улиц, с 2 сторон главного фасада на расстоянии не более 1 м от угла объекта адресации и на одинаковой высоте от 2,5 до 3,5 м от уровня земли.

13.9. На одноэтажных индивидуальных жилых домах допускается установка указателей с номерами домов на высоте не менее 2,0 м от уровня земли.

13.10. Указатели должны содержаться в чистоте и в исправном состоянии. За чистоту и исправность указателей ответственность несут лица, отвечающие за содержание зданий и соответствующих территорий, на которых расположены указатели.

XIV. Организация деятельности по сбору (в том числе раздельному сбору), транспортированию, обработке, утилизации, обезвреживанию и захоронению твердых коммунальных отходов

14.1. Организация деятельности по сбору (в том числе раздельному сбору), транспортированию, обработке, утилизации, обезвреживанию и захоронению твердых коммунальных отходов на территории поселения осуществляется в соответствии с Федеральным законом от 24.06.1998 №89-ФЗ «Об отходах производства и потребления», Ветеринарно-санитарными правилами сбора, утилизации и уничтожения биологических отходов, утвержденные Минсельхозпродом Российской Федерации от 04.12.1995 г. №13-7-2/469.

Юридические и физические лица, осуществляющие обслуживание жилищного фонда, должны проводить уборку придомовых территорий и содержать их в надлежащем санитарном состоянии.

14.2. Собственники индивидуальных жилых домов, объектов недвижимого имущества (в том числе жилых и административных строений, объектов социальной сферы, общественного питания и бытового обслуживания, торговых объектов) или уполномоченные ими организации организуют сбор (в том числе раздельный сбор) и транспортирование твердых коммунальных отходов с целью их размещения на санкционированных объектах размещения отходов за счет собственных средств. Указанные собственники или уполномоченные ими организации

должны иметь договор с организацией, осуществляющей оказание услуг по сбору и вывозу твердых коммунальных отходов и крупногабаритного мусора от населения с территории поселения либо талоны, подтверждающие вывоз мусора на санкционированный объект размещения отходов (свалки, полигоны).

14.3. Все виды отходов должны собираться в контейнеры (бункеры-накопители), которые устанавливаются на контейнерных площадках, имеющих водонепроницаемое покрытие, в необходимом количестве в соответствии с нормами накопления твердых бытовых отходов. Контейнеры (бункеры-накопители) для сбора твердых коммунальных отходов должны быть плотными, а стенки и крышки окрашены стойкими красителями.

14.4. Площадки для сбора крупногабаритного мусора (КГМ) целесообразно располагать рядом с площадками для сбора твердых коммунальных отходов (ТКО). Площадки для сбора КГМ должны иметь твердое покрытие (асфальтовое, железобетонное) и с трех сторон ограждаться бордюрным камнем на высоту 15 - 25 см или иным ограждением высотой не более 1 метра, с уклоном в сторону проезжей части и удобным подъездом для мусоровоза.

14.5. Площадки для установки контейнеров (бункеров – накопителей) должны быть удалены от жилых домов, детских учреждений, общественных зданий, спортивных площадок, детских площадок и от мест отдыха населения на расстояние не менее 20 м, но не более 100 м. Размер площадок должен быть рассчитан на установку необходимого числа контейнеров (бункеров – накопителей), но не более 5.

На территории частных домовладений места расположения мусоросборников, дворовых туалетов и помойных ям должны определяться самими домовладельцами.

14.6. Уборку мусора, просыпавшегося при выгрузке из контейнеров в мусоровоз или загрузке бункера, производит предприятие, оказывающее услуги по вывозу твердых коммунальных отходов.

14.7. Ответственность за содержание контейнерных (бункерных) площадок и территорий, непосредственно прилегающих к месту выгрузки отходов, несет предприятие, оказывающее услуги по вывозу твердых коммунальных отходов.

14.8. Запрещается:

- 1) сжигание отходов в мусоросборниках-контейнерах;
- 2) самовольная установка железобетонных блоков, столбов, ограждений и других сооружений, препятствующих подъезду механических транспортных средств для сбора (в том числе для раздельного сбора) и транспортирования твердых коммунальных отходов, отходов производства и потребления;

- 3) складирование в контейнеры, бункеры-накопители строительных отходов, в том числе образующихся от ремонта жилых и нежилых помещений, спиленных деревьев (веток, кустарников);

14.9. Лица, разместившие отходы производства и потребления в несанкционированных местах, обязаны за свой счет организовать сбор и

транспортировку на санкционированный объект размещения отходов, а при необходимости - рекультивацию земельного участка.

XV. Содержание мест погребения

15.1 Содержание мест погребения, предоставленных в соответствии с этическими, санитарными и экологическими требованиями, осуществляется согласно федеральному законодательству и правилам содержания мест погребения, установленным муниципальным правовым актом.

15.2. Санитарное содержание мест погребения осуществляет специализированная организация, отобранная по результатам осуществления закупки для муниципальных нужд.

15.3 Требования к содержанию мест погребения:

1) общественные туалеты на кладбищах должны находиться в чистом и исправном состоянии;

2) контейнеры для отходов и урны на территории кладбища должны быть очищены;

3) не допускается наличие поваленных и в аварийном состоянии зеленых насаждений. Аварийные зеленые насаждения подлежат сносу в течение суток с момента обнаружения;

4) неухоженные могилы или могилы умерших, личности которых не установлены, должны очищаться от грязи и мусора, оборудоваться холмиком и надгробием.

15.4. Особенности содержания мест погребения в зимний период:

1) центральные дороги кладбищ, подъездные дороги должны быть расширены и очищены от снега;

2) не допускается складирование счищаемого с дорог снега и льда на могилы, газоны, кустарники.

15.5. Особенности содержания мест погребения в летний период:

1) центральные дороги, подъездные пути, проходы между могилами и иные территории общего пользования на местах погребения должны быть очищены от различного рода загрязнений;

2) работы по уходу за местом захоронения, надмогильным сооружением (кресты, памятники, плиты, склепы), посадка цветов и декоративных кустарников, уход за нишей в колумбарии производятся супругом(ой), родственниками, законным представителем умершего или иным лицом с обязательным соблюдением санитарных требований.

XVI. Содержание общественных туалетов.

Размещение туалетных кабин

16.1. В местах массового скопления и посещения людей (объекты торговли, общественного питания, кладбища, строительные площадки, зоны отдыха, пляжи) устанавливаются общественные туалеты, туалетные кабины.

16.2. Не допускается размещение общественных туалетов, туалетных

кабин на придомовой территории. Расстояние до жилых и общественных зданий должно быть не менее 20 м. Туалетную кабину следует устанавливать на твердые виды покрытия.

16.3. Ответственность за санитарное и техническое состояние туалетов несут их владельцы.

XVII. Производство земляных работ по прокладке и переустройству подземных сооружений и коммуникаций на территории поселения

17.1. Осуществление земляных работ выполняется при наличии разработанной и согласованной в установленном порядке технической документации и разрешения на осуществление земляных работ (далее - разрешение).

17.2. Выдача разрешения на осуществление земляных работ осуществляется в порядке, установленном нормативным правовым актом поселения.

Орган, уполномоченный на выдачу разрешения, устанавливает сроки производства работ, полного восстановления нарушенного покрытия, зеленых насаждений и других элементов благоустройства с учетом действующих технических регламентов и местных условий.

17.3. При осуществлении земляных работ должны обеспечиваться надлежащее санитарное состояние прилегающей территории, безопасность движения пешеходов и транспорта, подъезды и подходы ко всем жилым и нежилым помещениям.

Ответственность за организацию осуществления земляных работ, безопасности движения, восстановление элементов благоустройства и выполнение установленных требований несет лицо, получившее разрешение на осуществление земляных работ, в соответствии с действующим законодательством.

17.4. При осуществлении земляных работ на территории поселения лица, ответственные за производство работ, обязаны:

1) выставить щиты с указанием наименования лица, ответственного за осуществление земляных работ, номеров телефонов, фамилии ответственного за работу лица, сроков начала и окончания работ;

2) на пешеходной части установить через траншею мостик не менее 0,75 м шириной, с перилами высотой не менее 1 метра, с расчетной нагрузкой 400 кг на 1 погонный метр мостика;

3) на проезжей части, при необходимости, установить через траншеи временные мосты для проезда шириной не менее 4-х метров на каждую полосу движения транспорта с расчетом на проезд автомашин с нагрузкой на заднюю ось до 10 тонн, для въездов во дворы не менее 3-х метров с расчетной нагрузкой в 7 тонн;

4) производить земляные работы в сроки, указанные в разрешении;

5) по окончании производства работ уборка излишков грунта, мусора, неиспользованных материалов и конструкций, машин и механизмов с места производства земляных работ должна быть произведена немедленно (не позднее дня следующего за днем окончания работ);

б) по окончании земляных работ сдать в Администрацию поселения по акту восстановленные элементы благоустройства и озеленения.

17.5. Лица, ответственные за осуществление земляных работ, обязаны обеспечить надлежащее содержание ограждений, дорожных знаков и указателей, освещение, иные мероприятия на весь период работ.

При производстве земляных работ запрещается:

- 1) работа без разрешения, выдаваемого в установленном порядке;
- 2) применение механизмов на гусеничном ходу при засыпке разрытий на улицах с искусственным покрытием;
- 3) проведение земляных работ по разрешениям с истекшим сроком действия;
- 4) повреждение (вырубка) деревьев, кустарников и обнажение корней деревьев, расположенных на земельных участках, находящихся в муниципальной собственности, без разрешения Администрации поселения;
- 5) оставлять не восстановленными элементы благоустройства.

17.6. При производстве земляных работ, требующих полного или частичного закрытия проезда для транспорта, место проведения работ ограждается и устанавливаются дорожные знаки, согласованные с отделом ГИБДД УВД по Звениговскому району, и ясно обозначаются направления объездов. С наступлением темноты места производства земляных работ освещаются.

17.7. Разобранное дорожное покрытие, грунт и снесенные зеленые насаждения должны немедленно вывозиться. Строительные материалы и механизмы должны находиться в пределах огражденного участка. Ограждения мест производства работ должны быть сняты только после полного восстановления дорожного покрытия и сдачи участка по акту в Администрацию поселения.

17.8. Лицо, осуществляющее земляные работы, обязано полностью восстановить нарушенные газоны, зеленые насаждения, детские и спортивные площадки, малые архитектурные формы, бортовой камень и асфальтовое покрытие качественно и по всей ширине проезжей части или тротуара. При производстве земляных работ открытым способом по длине тротуара асфальтобетонное покрытие восстанавливается по всей длине на всю ширину тротуара. После выполнения восстановительных работ грунт, материалы, конструкции и ограждения вывозятся лицами, ответственными за осуществление земляных работ.

17.9. В период с 15 октября по 14 апреля восстановление благоустройства после производства земляных работ производится по временной схеме:

- 1) траншеи и котлованы на асфальтовых покрытиях засыпаются песчано-гравийной смесью, верхний слой щебнем, на ширину вскрытия;
- 2) вскрытия на газонах засыпаются грунтом, с последующим выполнением вертикальной планировки, вывоз лишнего грунта, строительных конструкций и строительного мусора.

Работы по восстановлению благоустройства и дорожного покрытия в полном объеме осуществляются в последующий весенне-летний период

года с 15 апреля по 14 октября, в соответствии со сроками, установленными в гарантийных письмах и согласованными с администрацией поселения.

17.10. Провалы, просадки грунта или дорожного покрытия, появившиеся как над подземными коммуникациями, так и в других местах, где не проводились ремонтно-восстановительные работы, либо появившиеся в течение 3 лет после проведения ремонтно-восстановительных работ, устраняют лица, ответственные за осуществление земляных работ, в течение суток с момента их выявления.

17.11. Производство восстановительных (внеплановых) работ по ликвидации аварий, получение разрешения осуществляется в следующем порядке:

1) при повреждении кабельных силовых линий, кабелей связи, водопроводных, канализационных, газовых, теплофикационных и других сооружений руководители организаций, в ведении которых находятся эти сооружения, обязаны немедленно после получения сигнала об аварии:

- сообщить об аварии в единую дежурную диспетчерскую службу администрации Звениговского муниципального района (далее - ЕДДС), вышестоящему руководителю для принятия мер по ликвидации ее последствий;

- выслать для ликвидации аварии аварийную бригаду под руководством ответственного лица, имеющего при себе служебное удостоверение;

2) при повреждении (аварии) подземных сооружений и коммуникаций лицо, ответственное за осуществление земляных работ, обязано немедленно приостановить работы и сообщить об этом владельцу сооружения или инженерных коммуникаций и в ЕДДС, вышестоящему руководителю, оградить место аварии, обеспечить безопасный проход пешеходов и проезд транспорта, а также принять меры для организации ликвидации аварии;

3) при необходимости немедленно производится разрытие и осуществляются земляные работы.

В ночное время, выходные, праздничные дни владельцы инженерных коммуникаций обязаны телефонограммой сообщить в ЕДДС о начале работ и в течение первого рабочего дня оформить разрешение на осуществление земляных работ в установленном порядке.

17.12. Ответственность за повреждение существующих подземных сооружений, коммуникаций во время осуществления земляных работ несут организации, ответственные за осуществление земляных работ, и персонально назначенное ответственное лицо.

17.13. Для ликвидации аварии, не требующей немедленного восстановления поврежденных сооружений, требуется получить разрешение на осуществление земляных работ на общих основаниях в установленном порядке.

XVIII. Средства размещения наружной рекламы и информации

18.1. Средства размещения наружной рекламы и информации должны быть технически исправными и эстетически ухоженными.

Не допускаются размещение и эксплуатация средств размещения наружной рекламы и информации без размещения на них рекламного или информационного сообщения, повреждение информационного поля, а также завешивание, заклеивание средств наружной рекламы и информации полиэтиленовой пленкой и иными материалами.

Владелец рекламной или информационной конструкции обязан восстановить благоустройство территории и (или) внешний вид фасада после монтажа (демонтажа) в течение трех суток со дня монтажа (демонтажа) рекламной или информационной конструкции.

Не допускается повреждение сооружений и отделки объектов при креплении к ним средств наружной рекламы и информации, а также снижение их целостности, прочности и устойчивости.

За ненадлежащее содержание средств размещения наружной рекламы и информации, уборку и санитарное содержание земельного участка и прилегающей территории ответственность несут владельцы средств размещения наружной рекламы и информации.

18.2. Требования к виду и месту размещения рекламных конструкций устанавливаются схемой размещения рекламных конструкций на территории поселения.

18.3. Средства размещения наружной информации могут быть следующих видов:

- настенная конструкция;
- декоративное панно;
- консольная конструкция;
- крышная конструкция;
- витринная конструкция;
- учрежденческая доска;
- режимная табличка;
- модульная конструкция;
- стела;
- щитовая конструкция;
- флаговая композиция;
- специализированная конструкция.

18.4. Проектирование, изготовление и установка средств размещения наружной информации должны осуществляться в соответствии с требованиями строительных норм и правил, законодательства Российской Федерации об объектах культурного наследия (памятниках истории и культуры) народов Российской Федерации, их охране и использовании.

18.5. Информация на средствах наружной информации должна размещаться с соблюдением требований законодательства о государственном языке Российской Федерации и государственных языках Республики Марий Эл.

В случаях использования двух и более языков тексты должны быть идентичными по содержанию и техническому оформлению, выполнены грамотно и разборчиво.

18.6. Владелец информационной конструкции несет ответственность за любые нарушения правил безопасности, а также за неисправности и аварийные ситуации при нарушении условий монтажа и эксплуатации информационных конструкций.

18.7. Не допускается размещение средств наружной информации:

- 1) на фасадах многоквартирных жилых домов;
- 2) на фасадах зданий нежилого назначения:
 - вертикальных консольных конструкций на зданиях высотой более пяти этажей;
 - настенных конструкций, расположенных в вертикальном порядке;
 - выше нижнего уровня окон второго этажа, за исключением случаев, предусмотренных настоящими Правилами;
- 3) на фризах, козырьках входных групп:
 - более одной конструкции при наличии одного входа;
 - в виде световых коробов, фоновых конструкций, за исключением размещаемых на фризе входной группы, имеющей один вход;
- 4) на объектах культурного наследия, исторических зданиях с датой строительства до 1959 года:
 - фоновых конструкций, световых коробов, динамических конструкций;
 - с использованием мерцающего света;
- 5) на административно-офисных, торговых, культурно-развлекательных, спортивных объектах, имеющих общую площадь более 400 кв.м., не предусмотренных проектом такого объекта;
- 6) на территории индивидуальных или многоквартирных жилых домов в виде отдельно стоящих конструкций;
- 7) закрывающих и перекрывающих проемы, остекление витрин, окон, арок, архитектурные детали и декоративно-художественное оформление, суперграфику на зданиях, за исключением случаев, предусмотренных настоящими Правилами;
- 8) без учета архитектурных особенностей фасада. Варианты размещения средств наружной информации на фасадах зданий устанавливаются приложением к настоящим Правилам;
- 9) на эркерах, колоннах, пилястрах, балконах;
- 10) на расстоянии ближе, чем 2,0 м от мемориальных досок;
- 11) перекрывающих адресную атрибутику (указатели наименований улиц и номеров домов);
- 12) на глухих торцах зданий высотой более 2 этажей;
- 13) со сменной информацией, за исключением декоративных панно, модульных конструкций, а также конструкций в виде стел на автозаправочных станциях, щитовых, витринных, консольных конструкций для организаций, осуществляющих банковские операции;
- 14) содержащих более 10% от общей площади информационного поля указание на информацию, не являющуюся обязательной в силу статьи 9 Федерального закона «О защите прав потребителей» (информация о фирменном наименовании (наименовании) организации, месте ее нахождения (адресе) и режиме ее работы), а именно номеров телефонов,

сайтов, адресов электронной почты, обозначения направлений, перечней товаров и услуг, информации об аренде, продаже помещений, за исключением вывесок на ограждении или здании в виде модульных конструкций, а также щитовых и витринных конструкций;

15) содержащих только изображения без текстовой информации;

16) с применением в изготовлении тканых материалов, за исключением флаговых композиций, а так же настенных конструкций в виде световых коробов длиной более 6,0 м;

17) дублирующих информацию с использованием одного вида информационной конструкции, за исключением:

- информации, выполненной в соответствии с соблюдением требований законодательства о государственном языке Российской Федерации и государственных языках Республики Марий Эл;

- информации, размещаемой на каждом из фасадов здания, расположенного на пересечении нескольких улиц или на территории, расположенной между двумя улицами;

- информации, размещаемой на фасадах автозаправочных станций;

18) в виде надувных конструкций, штендеров.

18.8. Настенная конструкция - информационная конструкция, размещаемая на наружной поверхности стен, фризах, козырьках, фронтонах зданий, нестационарных торговых объектов над входом или окнами (витринами), между окнами на расстоянии не более 0,2 м от поверхности стены, в виде фоновой или бесфоновой конструкции, светового короба, состоящая из каркаса, информационного поля, содержащего текстовую информацию, декоративные элементы, знаки, и элементов крепления либо изображения, непосредственно нанесенного на поверхность стены.

Не допускается размещение настенных конструкций:

1) высотой более $\frac{2}{3}$ от высоты простенка между окнами этажей здания, нестационарного торгового объекта;

2) высотой более $\frac{1}{2}$ от высоты простенка между окнами этажей здания, нестационарного торгового объекта при наличии арочных окон;

3) высотой текстовой информации более $\frac{2}{3}$ от высоты фриза (в том числе встроенно-пристроенных помещений);

4) высотой менее или более высоты фриза на одноэтажных зданиях (в том числе встроенно-пристроенных помещениях), входных группах, нестационарных торговых объектах в виде световых коробов, фоновых конструкций, размещаемых на фризе;

5) высотой более $\frac{1}{2}$ от высоты фронтона здания, нестационарного торгового объекта;

6) высотой более 0,5 м на козырьке;

7) в длину более 70% от длины фасада;

8) в пределах первого этажа высотой более 0,5 м, длиной более 50% простенка при размещении между проемами и высотой более 1,5 м, длиной более 50% простенка на угловых участках;

9) при использовании информации на других языках длиной, увеличенной более чем на 50% от установленной настоящими Правилами

длины конструкции;

10) с применением неидентичных размеров и шрифтов надписей на разных языках;

11) ниже 0,6 м от уровня земли до нижнего края настенной конструкции при размещении на поверхности наружных стен первого, цокольного или подвального этажей;

12) выше второго этажа при наличии проемов, при отсутствии сплошного остекления, фриза, фронтона, за исключением случаев, когда высота межоконного простенка превышает две высоты оконного проема, над которым предполагается размещение конструкции;

13) в количестве более одной конструкции при размещении на сплошном остеклении выше второго этажа;

14) в виде фоновых конструкций и световых коробов друг над другом, за исключением случаев, предусмотренных настоящими Правилами;

15) в виде фоновых конструкций и световых коробов на фризе, поверхность которого расположена не параллельно стене здания, нестационарного торгового объекта, входной группы, козырьках;

16) с использованием различного цвета фона фоновых конструкций на здании, нестационарном торговом объекте;

17) в виде фоновых конструкций и световых коробов при размещении между проемами первого или ниже первого этажа;

18) со сменной информацией;

19) с изображением, непосредственно нанесенным на поверхность стены на фасадах зданий, предполагающих использование других видов настенных конструкций;

20) с использованием динамического способа передачи информации;

21) на фронтоне, фризе верхнего этажа при наличии крышной конструкции, размещенной над местом предполагаемого размещения конструкции на данном здании, установленной в соответствии с разрешением (согласованием), срок действия которого не истек, за исключением крышной конструкции, объединенной с настенной конструкцией единым информационным содержанием (общая информация об одной деятельности);

22) высотой более 0,5 м на объектах культурного наследия, на исторических зданиях с датой строительства до 1959 года;

23) выше уровня карниза, отделяющего плоскость крыши от стены здания, нестационарного торгового объекта при высоте от уровня карниза до конька скатной кровли менее 3,0 м;

24) в количестве более одной конструкции выше уровня карниза, отделяющего плоскость крыши от стены здания, нестационарного торгового объекта.

18.9. Декоративное панно - информационная конструкция, размещаемая только на фасадах отдельно стоящих объектов торгово-офисного, культурно-развлекательного, производственного, складского и спортивного назначения общей площадью более 1500 кв.м.

Информационное поле данной конструкции должно быть выполнено

на твердой или тканой основе, места соединений информационного поля и каркаса должны быть скрыты и иметь декоративно оформленные края (в том числе багет, элементы художественного декора).

Не допускается размещение декоративных панно:

- 1) ниже уровня первого этажа;
- 2) на объектах культурного наследия, исторических зданиях с датой строительства до 1959 года;
- 3) в границах исторических территорий, за исключением конструкций, размещаемых на фасадах отдельно стоящих объектов культурно-развлекательного, спортивного назначения, предназначенных для размещения информации о проводимых мероприятиях;
- 4) между дверными и оконными проемами, за исключением витрин;
- 5) с использованием баннерной ткани без внутреннего подсвета;
- 6) с использованием динамического способа передачи информации;
- 7) на фасадах зданий в границах исторических территорий при наличии отдельно стоящих щитовых конструкций в границах земельного участка или возможности установки таких конструкций.

18.10. Консольная конструкция - информационная конструкция, устанавливаемая под прямым углом к плоскости фасада здания, нестационарного торгового объекта локализовано, на угловых участках, по композиционным осям наружной поверхности стены в виде малых конструкций.

Не допускается установка консольных конструкций:

- 1) высотой и длиной более 1,0 м;
- 2) высотой и длиной более 0,5 м на объектах культурного наследия, исторических зданиях с датой строительства до 1959 года;
- 3) на расстоянии более 0,2 м от поверхности фасада;
- 4) на расстоянии ближе 10 м друг от друга;
- 5) на расстоянии более чем на 0,2 м от края фасада и менее 2,5 м от уровня земли до нижнего края конструкции;
- 6) непосредственно над входами в здание;
- 7) без использования металлодекора на объектах культурного наследия, исторических зданиях с датой строительства до 1959 года;
- 8) с использованием динамического способа передачи информации, за исключением консольных конструкций для организаций, осуществляющих банковские операции.

18.11. **Крышная конструкция** - объемная информационная конструкция в виде световых букв и символов (логотипов, цифр, знаков, художественных элементов) с внутренней подсветкой, размещаемая организацией, которая занимает 100% общей площади данного здания, полностью выше верхней отметки плоской крыши (парапета) или выше верхней отметки (конька) скатной крыши здания, нестационарного торгового объекта:

Не допускается размещение крышных конструкций:

- 1) высотой текстовой информации:
 - более 0,5 м - для одноэтажных зданий, нестационарных торговых объектов;

- более 2,0 м - для 2 - 5-этажных зданий;
- 2) длиной:
 - более 1/2 длины прямого завершения фасада, по отношению к которому они размещены;
 - более 2/3 длины фрагмента завершения при перепаде высот завершающей части фасада (парапета);
- 3) на объектах культурного наследия, на исторических зданиях с датой строительства до 1959 года;
- 4) ограничивающих восприятие объектов культурного наследия, исторических зданий с датой строительства до 1959 года;
- 5) на многоквартирных жилых домах;
- 6) более одной на здании, нестационарном торговом объекте, за исключением конструкций с дублирующей информацией, выполненной в соответствии с требованиями законодательства о государственном языке Российской Федерации и государственных языках Республики Марий Эл;
- 7) при наличии на данном здании установленной в соответствии с разрешением, срок действия которого не истек, рекламной конструкции в виде крышной установки;
- 8) при наличии на данном здании установленной в соответствии с разрешением (согласованием), срок действия которого не истек, настенной конструкции на фронтоне, фризе верхнего этажа, за исключением настенной конструкции, объединенной с крышной конструкцией единым информационным содержанием (общая информация об одной деятельности);
- 9) со сменной информацией;
- 10) с использованием динамического способа передачи информации;
- 11) высотой дополнительных символов (логотипов, цифр, знаков, художественных элементов) более 1/3 высоты текстовой информации.

18.12. Витринная конструкция - информационная конструкция в виде фоновой конструкции или светового короба, размещаемая на здании, нестационарном торговом объекте с внутренней стороны остекления витрины, оконного проема, состоящая из каркаса, информационного поля с декоративно-оформленными краями, подвесных элементов, занимающая не более 1/4 от площади оконного проема (половины размера остекления витрины по высоте и половины размера остекления витрины по длине).

Не допускается размещение витринных конструкций:

- 1) в оконном проеме площадью менее 2,0 кв.м;
- 2) на расстоянии от остекления витрины до витринной конструкции менее 0,15 м со стороны помещения;
- 3) без учета членений оконного переплета;
- 4) в виде окраски и покрытия декоративными пленками поверхности остекления витрин;
- 5) путем замены остекления витрин световыми коробами;
- 6) с использованием динамического способа передачи информации;
- 7) на расстоянии менее 1,5 м между витринными конструкциями.

18.13. Учрежденческая доска, режимная табличка - информационные конструкции, предназначенные для доведения до

сведения потребителей информации, указание которой является обязательным в соответствии со статьей 9 Федерального закона «О защите прав потребителей», о фирменном наименовании (наименовании) организации независимо от ее организационно-правовой формы, индивидуального предпринимателя, месте их нахождения (адресе) и режиме работы, размещаемые на здании, нестационарном торговом объекте или ограждении, справа и (или) слева от основного входа либо непосредственно на остеклении входных групп (режимная табличка).

Не допускается размещение учрежденческой доски, режимной таблички:

- 1) длиной более 0,6 м и высотой более 0,8 м (учрежденческая доска);
- 2) длиной более 0,4 м и высотой более 0,6 м (режимная табличка);
- 3) длиной более 0,3 м и высотой более 0,2 м (режимная табличка, размещаемая на остеклении входных групп методом нанесения трафаретной печати);
- 4) более двух для одной организации независимо от ее организационно-правовой формы, одного индивидуального предпринимателя на одном здании, нестационарном торговом объекте, ограждении;
- 5) отличающихся по размеру, не идентичных по материалу, из которого изготовлена конструкция;
- 6) более одной на остеклении входных групп (двери), выполненной методом нанесения трафаретной печати;
- 7) с использованием подсветки, за исключением вывесок на ограждении;
- 8) в виде бесфоновых конструкций;
- 9) более двух с одной стороны входа;
- 10) за пределами секции ограждения;
- 11) на строительных, прозрачных ограждениях, ограждениях лестниц, балконов, лоджий;
- 12) на ограждающих конструкциях сезонных кафе при стационарных предприятиях общественного питания;
- 13) на ограждениях объектов культурного наследия, исторических зданий с датой строительства до 1959 года;
- 14) выше уровня ограждения;
- 15) с использованием динамического способа передачи информации.

18.14. Модульная конструкция - это разновидность вывески, используемая в случае размещения в одном здании нескольких организаций независимо от их организационно-правовой формы, индивидуальных предпринимателей, в виде модулей, объединенных в единый блок, размещаемая на здании, ограждении такого здания или земельном участке, на котором оно расположено, или смежном с таким участком земельном участке, предоставленном для эксплуатации здания или организации парковочных мест к нему.

Модульная конструкция может размещаться в виде:

- а) декоративного панно;
- б) консольной конструкции;

в) вывески, режимной таблички, за исключением выполненной непосредственно на остеклении входных групп;

г) стелы крупного формата.

На модульные конструкции распространяются требования, установленные для соответствующего вида информационной конструкции, при соблюдении особенностей, предусмотренных настоящим пунктом.

Не допускается установка модульных конструкций:

1) высотой более 6,0 м и менее 2,0 м (консольная конструкция);

2) на зданиях высотой более пяти этажей (консольная конструкция);

3) на фасадах многоквартирных жилых домов, за исключением встроенно-пристроенных помещений (консольная конструкция);

4) на объектах культурного наследия, исторических зданиях с датой строительства до 1959 года (консольная конструкция);

5) с использованием различных материалов изготовления информационного поля модульных элементов и способов подсветки в одном блоке и на одном здании;

6) с количеством менее трех модульных элементов в одной конструкции;

7) консольных при наличии модульной конструкции в виде декоративного панно;

8) в виде декоративного панно при наличии модульной конструкции в виде кронштейна;

9) более двух блоков на одном здании в виде одной конструкции;

10) высотой и длиной более 1,5 м (учрежденческая доска, режимная табличка);

11) длиной более 2/3 от длины простенка, в котором размещается (учрежденческая доска, режимная табличка);

12) более одной с одной стороны входа (учрежденческая доска, режимная табличка).

18.15. Стела - отдельно стоящая объемно-пространственная, в индивидуальном исполнении информационная конструкция малого (высотой не более 6,0 м) или крупного (более 6,0 м) формата, состоящая из фундамента, каркаса, обшитого материалом нейтральных цветов (серый, бежевый, графит, черный, коричневый и т.п.), содержащего краткую информацию о фирменном наименовании организации, о товарах и услугах (название, логотип).

Не допускается размещение стел:

1) за границами земельного участка, принадлежащего собственнику, владельцу, пользователю, на котором располагается здание и место нахождения организации, индивидуального предпринимателя, а также земельного участка, предоставленного для его эксплуатации или организации парковочных мест;

2) в случаях, когда отсутствует техническая возможность заглубления фундамента без его декоративного оформления;

3) более одной либо при наличии иной отдельно стоящей информационной конструкции в границах одного земельного участка без обоснования проектным решением здания по благоустройству территории,

выполненного с учетом действующих строительных, пожарных и санитарных норм и правил;

4) ограничивающих восприятие объектов культурного наследия, исторических зданий с датой строительства до 1959 года;

5) более одной либо при наличии иной отдельно стоящей информационной конструкции в границах земельного участка, не предусмотренных проектом такого объекта;

6) в границах земельного участка, занимаемого нестационарным торговым объектом, индивидуальным или многоквартирным жилым домом;

7) в границах исторических территорий поселения;

8) на расстоянии ближе 6,0 м от фундамента конструкции до фундамента здания;

9) на тротуарах и пешеходных дорожках, проездах, в местах, предназначенных для парковки и стоянки автомобилей;

10) вместо зеленых насаждений (деревьев, кустарников);

11) имеющих заглубленный фундамент на расстоянии ближе 5,0 м от стволов деревьев;

12) с использованием при изготовлении профнастила, тканых материалов;

13) малого формата с размещением информационных поверхностей со сменным изображением, а также совмещенных с медиаэкранами;

14) с фотоизображением на информационном поле;

15) крупного формата для зданий общей площадью менее 5000,0 кв.м, за исключением автозаправочных станций;

16) с использованием динамического способа передачи информации, за исключением медиаэкранов, стел автозаправочных станций с информацией о ценах на топливо.

18.16. Щитовая конструкция - отдельно стоящая информационная конструкция с внутренним или внешним подсветом, высотой не более 4,0 м, состоящая из фундамента, каркаса, декоративных элементов, информационного поля на твердой основе площадью не более 6,0 кв.м.

Не допускается размещение щитовых конструкций:

1) за границами земельного участка, принадлежащего собственнику, владельцу, пользователю, на котором располагается здание и место нахождения организации, индивидуального предпринимателя, а также земельного участка, предоставленного для его эксплуатации или организации парковочных мест;

2) в случаях, когда отсутствует техническая возможность заглубления фундамента без его декоративного оформления;

3) более одной либо при наличии иной отдельно стоящей информационной конструкции в границах одного земельного участка без обоснования проектным решением здания по благоустройству территории, выполненного с учетом действующих строительных, пожарных и санитарных норм и правил;

4) ограничивающих восприятие объектов культурного наследия, исторических зданий с датой строительства до 1959 года;

- 5) более одной либо при наличии иной отдельно стоящей информационной конструкции в границах земельного участка, не предусмотренных проектом такого объекта;
- 6) в границах земельного участка, занимаемого нестационарным торговым объектом, индивидуальным или многоквартирным жилым домом;
- 7) в границах исторических территорий поселения;
- 8) на расстоянии ближе 6,0 м от фундамента конструкции до фундамента здания;
- 9) на тротуарах и пешеходных дорожках, проездах, в местах, предназначенных для парковки и стоянки автомобилей;
- 10) вместо зеленых насаждений (деревьев, кустарников);
- 11) имеющих заглубленный фундамент на расстоянии ближе 5,0 м от стволов деревьев;
- 12) с использованием при изготовлении профнастила, тканых материалов;
- 13) без декоративно-художественного оформления информационной конструкции;
- 14) на расстоянии ближе 6,0 м от границы земельного участка, смежной с красной линией, обозначающей границы территории общего пользования;
- 15) с использованием динамического способа передачи информации.

18.17. **Флаговая композиция** - отдельно стоящая информационная конструкция, состоящая из основания, одного или нескольких флагштоков и мягких полотнищ (информационных полей).

Не допускается размещение флаговых композиций:

- 1) за границами земельного участка, принадлежащего собственнику, владельцу, пользователю, на котором располагается здание и место нахождения организации, индивидуального предпринимателя, а также земельного участка, предоставленного для его эксплуатации или организации парковочных мест;
- 2) в случаях, когда отсутствует техническая возможность заглубления фундамента без его декоративного оформления;
- 3) более одной либо при наличии иной отдельно стоящей информационной конструкции в границах одного земельного участка без обоснования проектным решением здания по благоустройству территории, выполненного с учетом действующих строительных, пожарных и санитарных норм и правил;
- 4) ограничивающих восприятие объектов культурного наследия, исторических зданий с датой строительства до 1959 года;
- 5) более одной либо при наличии иной отдельно стоящей информационной конструкции в границах земельного участка, не предусмотренных проектом такого объекта;
- 6) в границах земельного участка, занимаемого нестационарным торговым объектом, индивидуальным или многоквартирным жилым домом;
- 7) в границах исторических территорий поселения;

- 8) на расстоянии ближе 6,0 м от фундамента конструкции до фундамента здания;
- 9) на тротуарах и пешеходных дорожках, проездах, в местах, предназначенных для парковки и стоянки автомобилей;
- 10) вместо зеленых насаждений (деревьев, кустарников);
- 11) имеющих заглубленный фундамент на расстоянии ближе 5,0 м от стволов деревьев;
- 12) с габаритами информационного поля, по ширине превышающего расстояние между флагштоками.

18.18. **Специализированная конструкция** - отдельно стоящая информационная конструкция, предназначенная для оповещения населения о социально значимой информации в области защиты населения и обеспечения безопасности, а также информации о спортивно-, культурно-массовых мероприятиях, состоящая из фундамента, каркаса, обшитого материалом нейтральных цветов, информационного поля в виде электронного экрана, позволяющего демонстрировать видеоизображения, размещаемая на земельных участках крупных торговых и спортивно-, культурно-развлекательных комплексов.

Не допускается размещение специализированных конструкций:

- 1) за границами земельного участка, принадлежащего собственнику, владельцу, пользователю, на котором располагается здание и место нахождения организации, индивидуального предпринимателя, а также земельного участка, предоставленного для его эксплуатации или организации парковочных мест;
- 2) в случаях, когда отсутствует техническая возможность заглубления фундамента без его декоративного оформления;
- 3) более одной либо при наличии иной отдельно стоящей информационной конструкции в границах одного земельного участка без обоснования проектным решением здания по благоустройству территории, выполненного с учетом действующих строительных, пожарных и санитарных норм и правил;
- 4) ограничивающих восприятие объектов культурного наследия, исторических зданий с датой строительства до 1959 года;
- 5) более одной либо при наличии иной отдельно стоящей информационной конструкции в границах земельного участка, не предусмотренных проектом такого объекта;
- 6) в границах земельного участка, занимаемого нестационарным торговым объектом, индивидуальным или многоквартирным жилым домом;
- 7) в границах исторических территорий поселения;
- 8) на расстоянии ближе 6,0 м от фундамента конструкции до фундамента здания;
- 9) на тротуарах и пешеходных дорожках, проездах, в местах, предназначенных для парковки и стоянки автомобилей;
- 10) вместо зеленых насаждений (деревьев, кустарников);
- 11) имеющих заглубленный фундамент на расстоянии ближе 5,0 м от стволов деревьев;

12) с использованием при изготовлении профнастила, тканых материалов.

XIX. Праздничное оформление территории поселения

19.1. Праздничное оформление территории поселения выполняется в период проведения государственных праздников, мероприятий, связанных со знаменательными событиями.

Праздничное оформление включает вывеску государственных и муниципальных флагов, лозунгов, гирлянд, панно, установку декоративных элементов и композиций, стендов, трибун, эстрад, а также устройство праздничной иллюминации.

При изготовлении и установке элементов праздничного оформления запрещается снимать, повреждать и ухудшать видимость технических средств регулирования дорожного движения.

19.2. Концепция праздничного оформления определяется программой мероприятий и схемой размещения объектов и элементов праздничного оформления.

XX. Порядок участия граждан в благоустройстве прилегающих территорий

20.1. В соответствии с частью 2 статьи 17 Федерального закона от 06.10.2003 №131-ФЗ «Об общих принципах организации местного самоуправления в Российской Федерации», Уставом муниципального образования «Городское поселение Звенигово» принимать решения о привлечении граждан к выполнению на добровольной основе работ по благоустройству территории поселения.

20.2. Граждане могут быть привлечены к выполнению работ, которые не требуют специальной профессиональной подготовки. К выполнению работ по благоустройству прилегающих территорий могут привлекаться совершеннолетние трудоспособные жители поселения в свободное от основной работы или учебы время на безвозмездной основе. При этом продолжительность работ не может составлять более четырех часов подряд.

20.3. О привлечении граждан к выполнению на добровольной основе работ по благоустройству прилегающих территорий Администрация поселения извещает путем:

1) размещения соответствующих объявлений на официальном сайте в информационно-телекоммуникационной сети «Интернет» официальный интернет-портал Республики Марий Эл (адрес доступа: admzven.ru);

2) опубликования соответствующих объявлений в районной газете «Звениговская неделя»;

3) размещения соответствующих объявлений на информационных стендах:

4) размещения соответствующего сообщения в помещениях многоквартирных домов, определенных решениями общих собраний

собственников помещений в домах и доступном для всех собственников помещений в каждом доме (информационные доски у входных дверей в подъезды домов);

5) иными доступными способами;

не позднее, чем за пять дней до дня привлечения граждан к выполнению работ по благоустройству прилегающих территорий.

20.4. В этих объявлениях указываются адрес территории, в отношении которой принято решение о привлечении граждан к выполнению работ по благоустройству, время проведения и перечень работ, лицо, ответственное за организацию и проведение работ по благоустройству.

XXI. Особые требования к доступной среде

21.1. При проектировании объектов благоустройства жилой среды, улиц и дорог, объектов культурно-бытового обслуживания рекомендуется предусматривать доступность среды населенных пунктов для пожилых лиц и инвалидов, оснащение этих объектов элементами и техническими средствами, способствующими передвижению пожилых лиц и инвалидов.

21.2 Проектирование, строительство, установку технических средств и оборудования, способствующих передвижению пожилых лиц и инвалидов, рекомендуется осуществлять при новом строительстве заказчиком в соответствии с утвержденной проектной документацией.

XXII. Контроль за соблюдением Правил и ответственность за их нарушение

22.1. Контроль за соблюдением Правил осуществляет Администрация поселения.

22.2. Граждане, должностные и юридические лица, виновные в нарушении настоящих Правил, несут ответственность, предусмотренную Законом Республики Марий Эл от 4 декабря 2002 года № 43-З «Об административных правонарушениях в Республике Марий Эл».

ПРИЛОЖЕНИЕ
к Правилам благоустройства
территории муниципального
образования «Городское поселение
Звенигово»

Варианты размещения средств наружной информации
на фасадах зданий

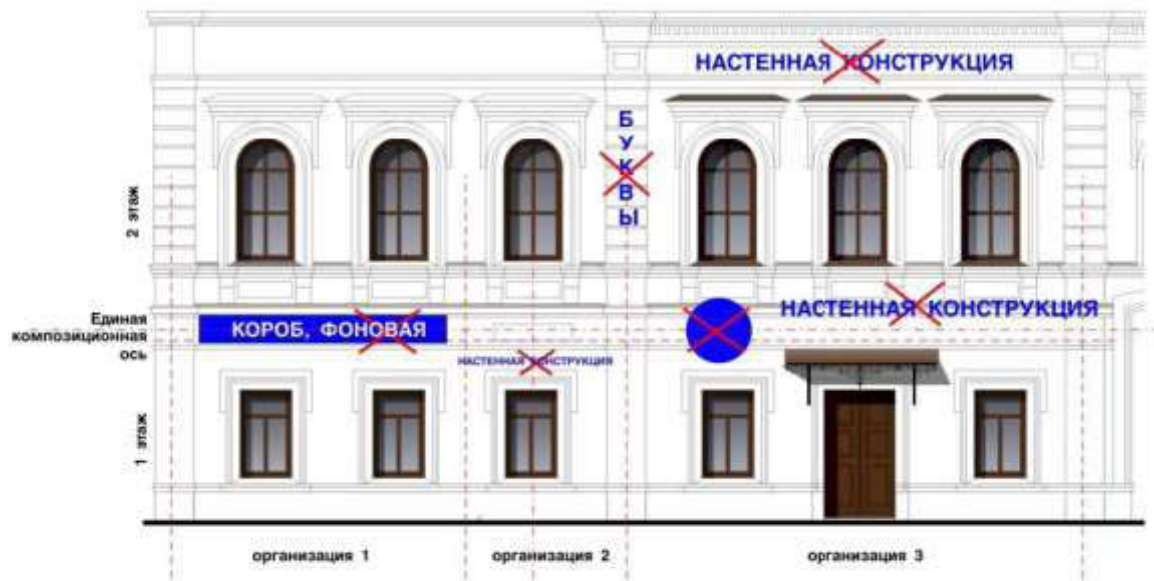


ЖИЛЫЕ ЗДАНИЯ И ОБЪЕКТЫ НЕЖИЛОГО НАЗНАЧЕНИЯ



НЕ ДОПУСКАЕТСЯ РАЗМЕЩЕНИЕ НАСТЕННЫХ КОНСТРУКЦИЙ

ОБЪЕКТЫ КУЛЬТУРНОГО НАСЛЕДИЯ И ИСТОРИЧЕСКИЕ ОБЪЕКТЫ



ЖИЛЫЕ ЗДАНИЯ И ВСТРОЕННО-ПРИСТРОЕННЫЕ ОБЪЕКТЫ



РАЗМЕЩЕНИЕ КОНСОЛЬНЫХ КОНСТРУКЦИЙ

ПРИНЦИП РАЗМЕЩЕНИЯ И ДОПУСТИМЫЕ ГАБАРИТЫ

ОБЪЕКТЫ НЕЖИЛОГО НАЗНАЧЕНИЯ



ОБЪЕКТЫ КУЛЬТУРНОГО НАСЛЕДИЯ И ИСТОРИЧЕСКИЕ ОБЪЕКТЫ



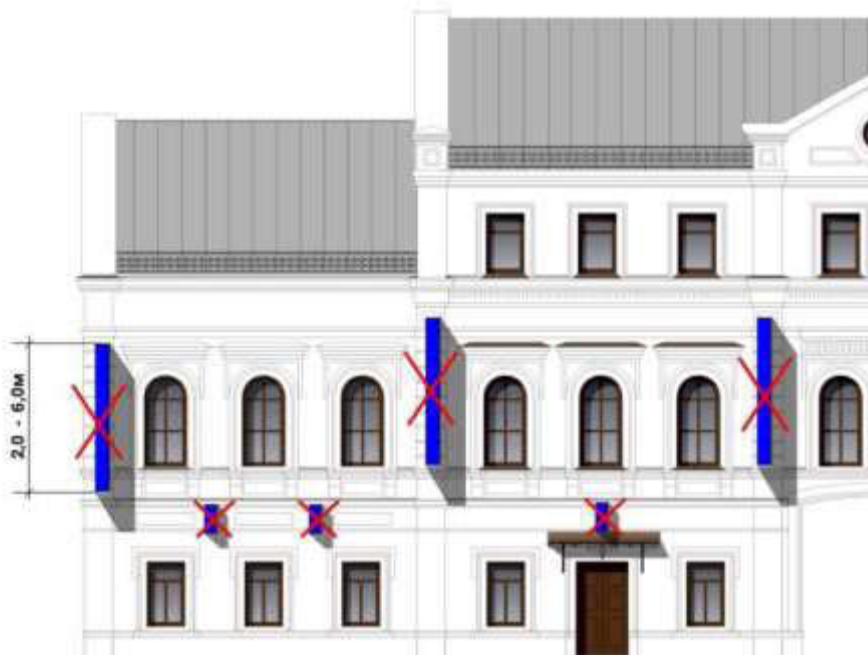
НЕ ДОПУСКАЕТСЯ РАЗМЕЩЕНИЕ КОНСОЛЬНЫХ КОНСТРУКЦИЙ

ЖИЛЫЕ ЗДАНИЯ И ВСТРОЕННО-ПРИСТРОЕННЫЕ ПОМЕЩЕНИЯ



Не допускается размещение консольных конструкций в пределах жилых помещений, непосредственно над входом в здание, а также на расстоянии менее 10м друг от друга

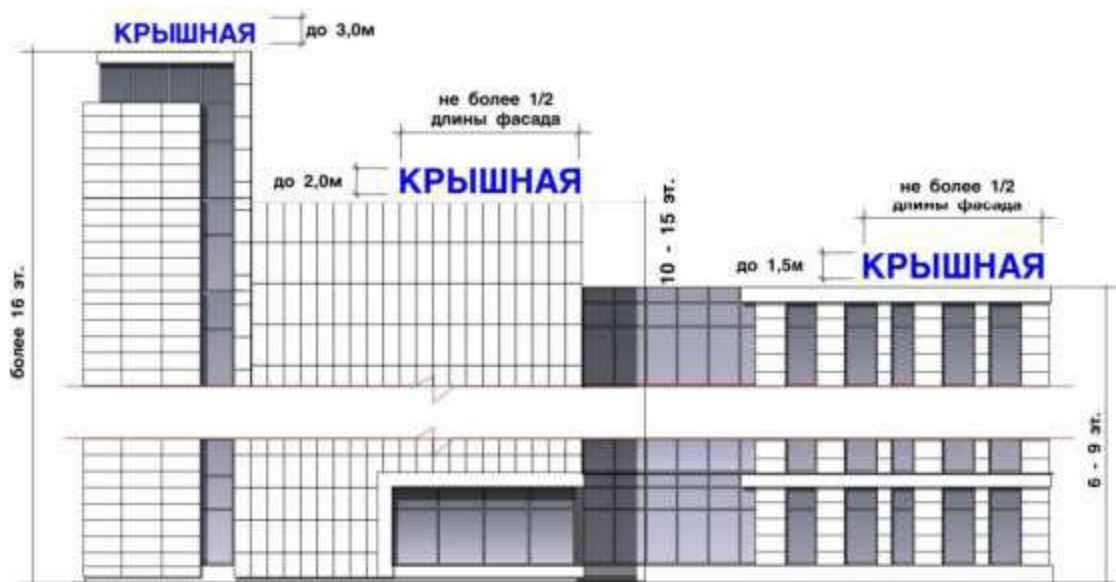
ОБЪЕКТЫ КУЛЬТУРНОГО НАСЛЕДИЯ И ИСТОРИЧЕСКИЕ ОБЪЕКТЫ



Не допускается размещение консольных конструкций выше 1-го этажа, непосредственно над входом в здание, а также на расстоянии менее 10м друг от друга

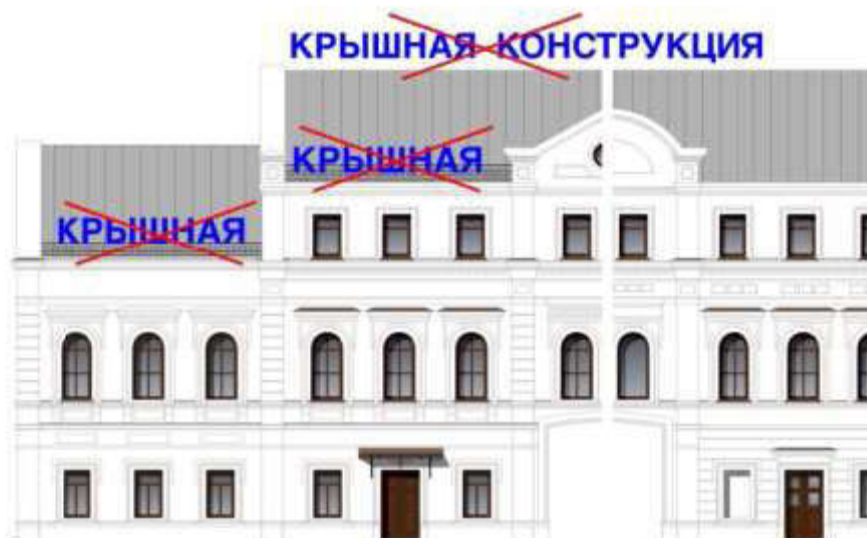
РАЗМЕЩЕНИЕ КРЫШНЫХ КОНСТРУКЦИЙ

ПРИНЦИП РАЗМЕЩЕНИЯ И ДОПУСТИМЫЕ ГАБАРИТЫ ОБЪЕКТЫ НЕЖИЛОГО НАЗНАЧЕНИЯ.



НЕ ДОПУСКАЕТСЯ РАЗМЕЩЕНИЕ КРЫШНЫХ КОНСТРУКЦИЙ

ОБЪЕКТЫ КУЛЬТУРНОГО НАСЛЕДИЯ И ИСТОРИЧЕСКИЕ ОБЪЕКТЫ

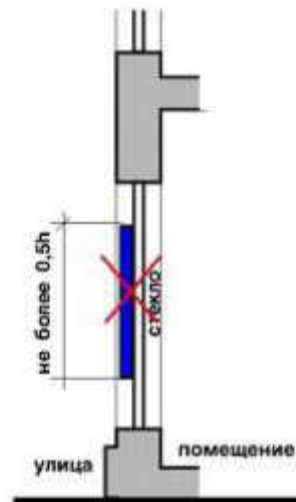
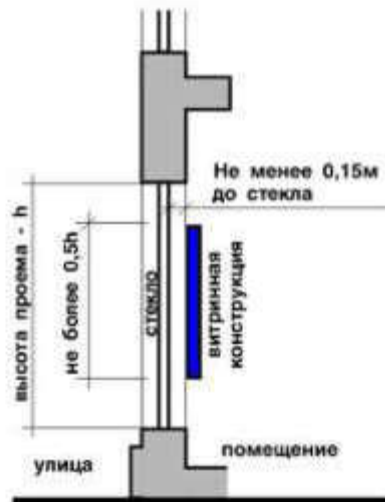
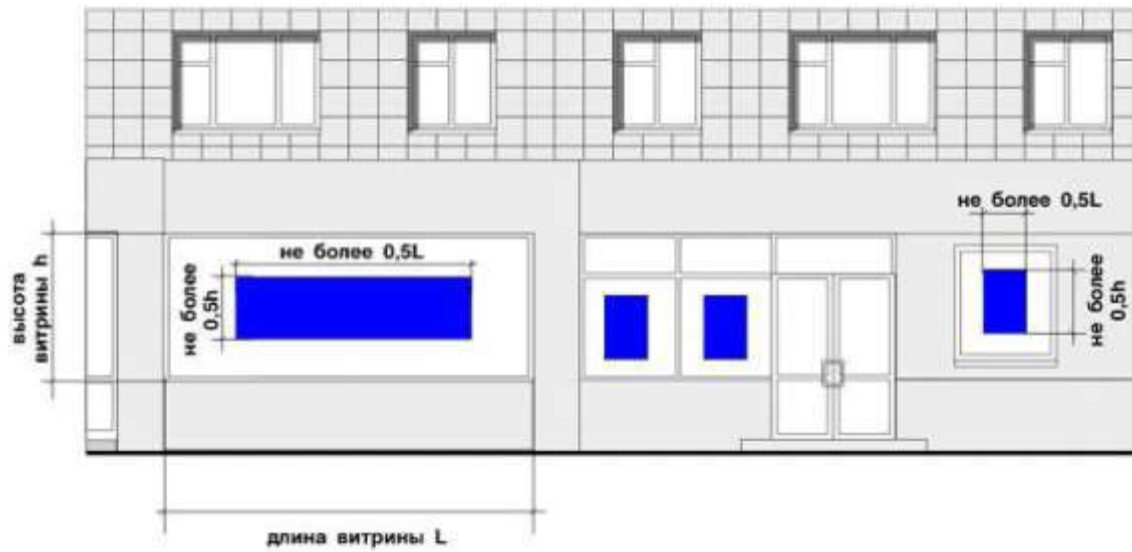


ЖИЛЫЕ ЗДАНИЯ



ВИТРИННЫЕ КОНСТРУКЦИИ

ПРИНЦИП РАЗМЕЩЕНИЯ И ДОПУСТИМЫЕ ГАБАРИТЫ



ДОПУСКАЕТСЯ РАЗМЕЩЕНИЕ НАСТЕННЫХ КОНСТРУКЦИЙ
НА ФРИЗЕ ВХОДНОЙ ГРУППЫ



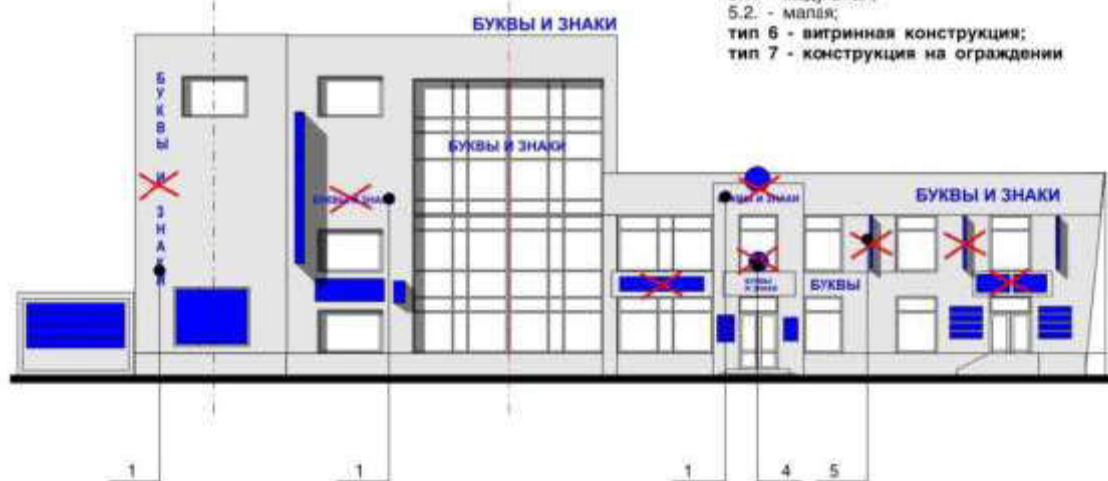
РАЗМЕЩЕНИЕ ИНФОРМАЦИОННЫХ КОНСТРУКЦИЙ НА ЗДАНИЯХ НЕЖИЛОГО НАЗНАЧЕНИЯ

ДОПУСКАЕТСЯ



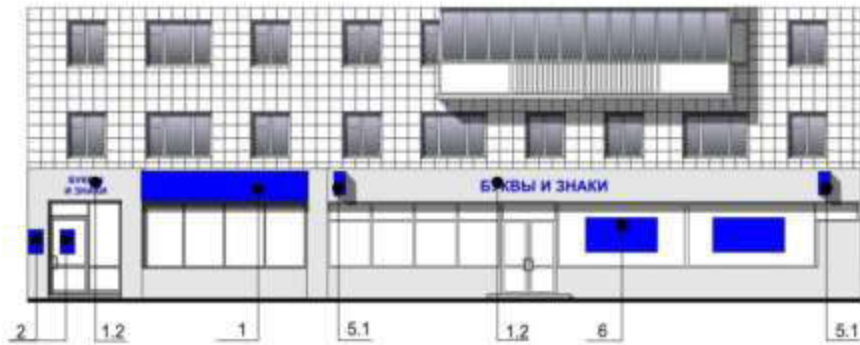
- тип 1 - настенная конструкция:**
 - 1.1. - фоновая конструкция;
 - 1.2. - бесфоновая конструкция;
 - 1.3. - конструкция в виде световых коробов;
- тип 2 - вывеска;**
- тип 3 - декоративное панно;**
- тип 4 - крышная установка;**
- тип 5 - консольная конструкция:**
 - 5.1. - модульная;
 - 5.2. - малая;
- тип 6 - витринная конструкция;**
- тип 7 - конструкция на ограждении**

НЕ ДОПУСКАЕТСЯ



**РАЗМЕЩЕНИЕ ИНФОРМАЦИОННЫХ КОНСТРУКЦИЙ
НА ЖИЛЫХ ЗДАНИЯХ**

ДОПУСКАЕТСЯ



- тип 1 - настенная конструкция:
 - 1.1. - фоновая конструкция;
 - 1.2. - бесфоновая конструкция;
 - 1.3. - конструкция в виде световых коробов;
- тип 2 - вывеска;
- тип 3 - декоративное панно;
- тип 4 - крышная установка.
- тип 5 - консольная конструкция:
 - 5.1. - модульная;
 - 5.2. - малая;
- тип 6 - витринная конструкция;
- тип 7 - конструкция на ограждении

НЕ ДОПУСКАЕТСЯ



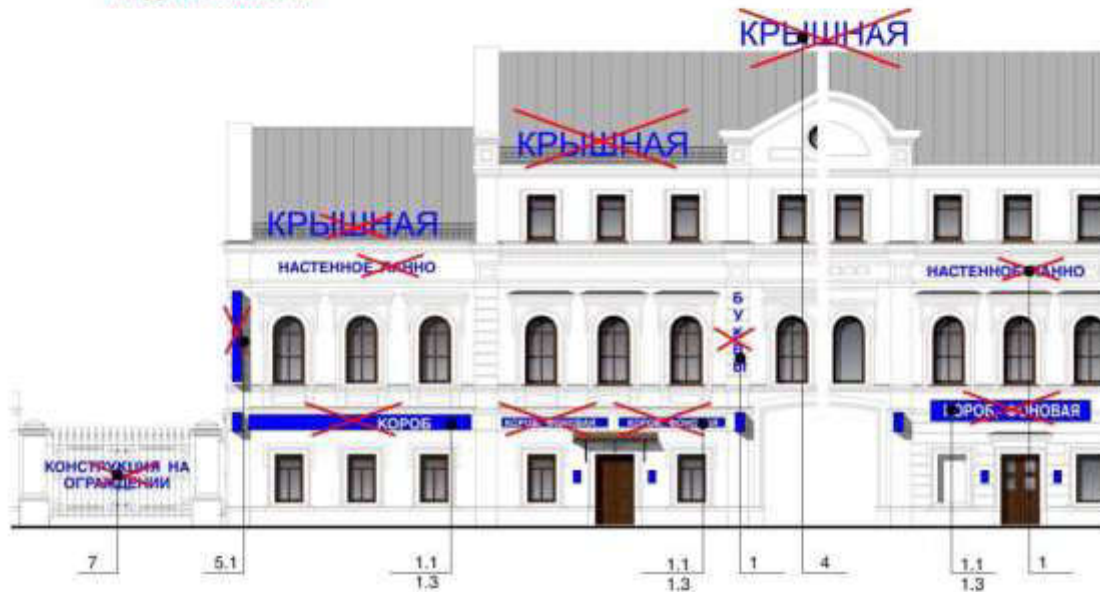
РАЗМЕЩЕНИЕ ИНФОРМАЦИОННЫХ КОНСТРУКЦИЙ
НА ОБЪЕКТАХ КУЛЬТУРНОГО НАСЛЕДИЯ И ИСТОРИЧЕСКИХ ЗДАНИЯХ

ДОПУСКАЕТСЯ



- тип 1 - настенная конструкция:
1.1. - фоновая конструкция;
1.2. - бесфоновая конструкция;
1.3. - конструкция в виде световых коробов;
тип 2 - вывеска;
тип 3 - декоративное панно;
тип 4 - крышная установка;
тип 5 - консольная конструкция:
5.1. - модульная;
5.2. - малая;
тип 6 - витринная конструкция;
тип 7 - конструкция на ограждении

НЕ ДОПУСКАЕТСЯ



РАЗМЕЩЕНИЕ НАСТЕННЫХ КОНСТРУКЦИЙ

ПРИНЦИП РАЗМЕЩЕНИЯ И ДОПУСТИМЫЕ ГАБАРИТЫ

ОБЪЕКТЫ НЕЖИЛОГО НАЗНАЧЕНИЯ



НЕ ДОПУСКАЕТСЯ

